

# 岩手医科大学 健康管理センター一年報

～令和3年度～



岩手医科大学健康管理センター



## はじめに

岩手医科大学  
健康管理センター長

石垣 泰

関係の皆様におかれましては、平素より健康管理センターの業務にご理解とご支援をいただきありがとうございます。健康管理センターは、大学教職員と学生の健康管理にあたっており、新型コロナウイルス感染症の流行以降は、いわゆるコロナ関連の業務が大きなエフォートを占めていることと並行して、健康診断や予防接種、メンタルヘルスに関するサポートなどの本来の業務をこれまで同様に行っております。

このたび、健康管理センター年報の第7報を発行するにあたり、報告年次である2021年度の活動を振り返ってみます。

2021年度は、前年度から引き続き新型コロナウイルス感染対策下での活動となりましたが、試行錯誤を重ねた前年度の経験を活かし、事態の変化やリスクの出現を念頭に事業計画を立てることができました。例えば、学生・職員健康診断では、密にならず分散して受診できるよう実施期間を例年の1.5倍に延長し、広い会場を準備して実施しました。そのため、応援の病棟看護師も多く要請することになりましたが、関係各所には感染対策の必要性を理解いただき大がかりな人員配置をすることができました。その他の健診や安全衛生管理などにつきましても、コロナ禍に応じた体制を取りながら、コロナ禍前とほぼ同様の内容で実施できたものと思います。

この年の4月には新型コロナウイルスワクチン接種が始まり、当初は大学全体への割り当て数も不明確だったことから、優先順位が高いと判断された職員から接種を行いました。優先順位の設定をめぐる若干の混乱がみられました。ワクチン接種予定者の登録、学生・職員への予診票の配布やワクチンの冷凍保存などについては全てが初めての経験で、薬剤部や事務方の皆様をはじめ、多くの学内関係者のお力添えを得て実施することができました。1, 2回目の接種率はおよそ90%と高く、アナフィラキシーなどの重篤な副反応を呈した方はいらっしゃいませんでした。ワクチン接種に関する問い合わせ・相談件数が非常に多かったことも特記しておきたいと思います。

驚いたことに2020年度はインフルエンザ罹患者がゼロだったため、予防接種希望者が激減するのではないかと懸念されましたが、凶らずもワクチン供給量の制限された中で、結果的に多くの学生・職員が接種を受けることができました。

コロナ禍において、職員や学生のメンタルヘルスケアは同様のペースで行われましたが、学生のメンタルヘルスチェックの実施方法などに感染対策への配慮を行いました。

また、最近数年にわたって禁煙支援を行ってまいりましたが、禁煙補助剤の出荷停止にともない附属病院の禁煙外来が休診になったことは残念な出来事で、状況の改善を期待したいと思います。

私たちを取り巻く状況もwithコロナに移行しつつあります。私たち健康管理センターは、状況の変化に対応しながら学内の各部署と連携し、大学職員と学生の皆様が不安なく本業に従事できるよう健康サポートを行っていきたいと考えています。皆様の一層のご協力とご支援をお願いできればと思います。

# 目 次

## 序 文

はじめに：健康管理センター長 石垣 泰	1
---------------------	---

## I 令和3年度健康管理センター管理体制

1. 沿革	4
2. 組織図	5
3. 規程	6
4. 健康管理センタースタッフ、運営委員会委員	8
5. 健康管理センター体制	10
6. 各種委員会・会議開催状況	10
7. 健康管理センター各室	11

## II 令和3年度事業報告

1. スケジュール（健康診断等及びワクチン接種日程）	14
2. 学生健康管理実施状況	
1) 学生健康診断	15
2) 各種ワクチン接種	22
3) 心理検査	24
4) 禁煙対応	26
3. 職員健康管理実施状況	
1) 職員健康診断	
(1) 一般健康診断	29
(2) 特殊健康診断	33
(3) その他	35
2) 各種ワクチン接種	36
3) 長時間労働者への産業医による面接指導	40
4) ストレスチェック	41
5) 職場巡視	42
6) 針刺し粘膜曝露事故対応	43
7) 禁煙対応	43
8) 労働衛生週間	45

## III 令和3年度健康管理センター利用状況

1. 健康相談	47
2. 健康相談利用状況の比較	48
3. 心理相談（健康管理センター相談室）	49
4. 心理相談利用状況の比較	50
5. 職場復帰支援	50

## IV 令和3年度メンタルヘルス支援

1. セミナー	52
2. メンタルヘルス講義	52
3. ラインケア研修	52
4. 新型コロナウイルス感染症に伴う対応	53

## V 令和3年度健康教育・啓発活動

1. 健康教育	55
2. 啓発活動	57

## VI 令和3年度学会・研修会

学会・研修会等参加状況	67
-------------	----

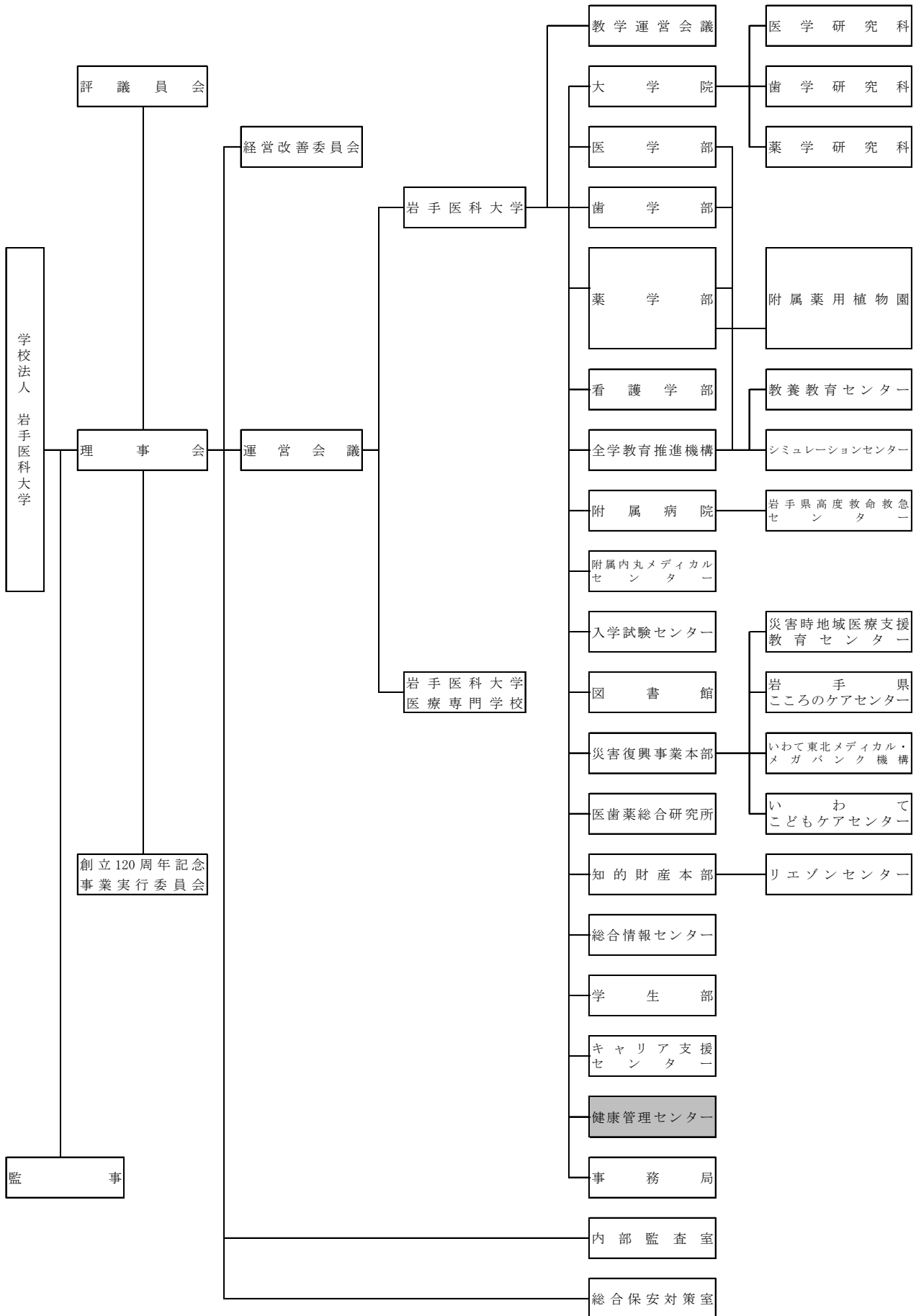
I 令和3年度  
健康管理センター管理体制

# I 令和3年度健康管理センター管理体制

## 1. 沿革

平成17年4月1日	健康管理センター設置 健康管理センター規程制定 鈴木一幸附属病院副院長が健康管理センター長兼務 健康管理センターが8号館1階に新設
平成18年6月1日	神経精神科学講座酒井明夫教授がセンター長就任
平成18年7月25日	健康管理センターだより創刊号発行
平成19年4月1日	矢巾キャンパス竣工 薬学部・共通教育センター開設に伴い、矢巾キャンパスに健康管理センター設置 産業医規程、学校医規程、学生健康診断規程制定
平成19年10月29日	健康管理センターが現場所2号館2階に移転
平成20年6月1日	整形外科科学講座嶋村正教授がセンター長就任
平成22年4月1日	健康管理センター事務室設置
平成23年12月19日	外来診療棟3階に健康管理室（休養室）新設
平成24年4月1日	事務局組織機構図の一部改正に伴い、総務部健康管理センター事務室に改正
平成25年4月1日	眼科学講座黒坂大次郎教授がセンター長就任
平成26年7月22日	休養室が東病棟1階に移転
平成28年4月1日	内科学講座糖尿病・代謝内科分野石垣泰教授がセンター長就任
平成31年4月1日	事務局組織改編に伴い、健康管理センター事務室が総務課健康管理係に改称
令和元年9月24日	附属病院矢巾移転に伴い、内丸と矢巾の健康管理センターが矢巾に統合 健康管理相談室がトクタヴェール2階に新設

## 2. 組織図



### 3. 規程

#### 1) 岩手医科大学組織規程（抜粋）

##### 第8章健康管理センター

###### （健康管理センター）

第39条 本学に健康管理センターをおく。

- 2 健康管理センターにセンター長を置く。センター長は医学部臨床系教授の兼務とする。
- 3 必要により健康管理センターに副センター長を置くことができる。副センター長は医師の兼務とする。
- 4 センター長、副センター長は、学長が人事委員会に諮って選考し、理事会の議を経て理事長が任命する。その任期は3年とし再任を妨げない。
- 5 センター長は所属する職員を指導監督し、健康管理センターの管理運営にあたる。
- 6 副センター長はセンター長を補佐し、センター長に事故あるときはその職務を代理する。
- 7 健康管理センターに師長を置くことができる。
- 8 師長はセンター長、副センター長の指揮の下に所属職員を指導監督し、センターの円滑な管理運営にあたる。
- 9 必要により主任を置くことができる。
- 10 主任はセンター長、副センター長又は師長の命を受け、部下の職員の指導監督にあたる。
- 11 師長及び主任は、看護師、保健師又は臨床心理士の中から学長が人事委員会の意見を聞いて任命する。
- 12 健康管理センターの管理運営については、別に定める。

#### 2) 岩手医科大学健康管理センター規程

第1条 この規程は岩手医科大学組織規程第39条第12項に基づき、健康管理センターの管理運営について定める。

第2条 岩手医科大学等の学生、職員等の健康管理を一元的に行うため、健康管理センター（以下「センター」という。）を置く。

第3条 センターは、次の各号に掲げる業務を行う。

- (1) 定期・臨時の健康診断に関すること。
- (2) 健康診断後の必要な指導に関すること。
- (3) 健康相談に関すること。
- (4) 精神衛生に関すること。
- (5) 環境衛生及び感染症の予防に関すること。
- (6) 学内保健計画の立案に関すること。
- (7) 急患に関する応急処置に関すること。
- (8) その他健康管理に関すること。

第4条 センターにセンター長（副センター長又は師長を置く場合には、それらを含む）の他に次の各号に掲げる職員を置く。ただし、兼務によることを妨げない。

- (1) 医師
- (2) 看護師
- (3) 保健師
- (4) 臨床心理士

第5条 センターの業務を円滑に実施するため、関連部署との連携に留意するものとし、特に感染症予防については感染制御部と密接に連携を図るものとする。

第6条 センターに健康管理センター運営委員会（以下「委員会」という。）を置く。

第7条 委員会は、センター長を委員長とし、次の各号に掲げる者をもって構成する。

- (1) 学生部長
- (2) 学生副部長

- (3) 病院長
- (4) 産業医
- (5) 学校医
- (6) 事務局長
- (7) 学務部長
- (8) 病院事務部長
- (9) 看護部長
- (10) 法人事務部長
- (11) 人事職員課総括課長
- (12) 学事課総括課長
- (13) 副センター長（但し、副センター長を置く場合に限る）
- (14) 健康管理センター師長（但し、師長を置く場合に限る）
- (15) その他委員会が必要と認める者

第8条 委員会は、次の事項を審議する。

- (1) 学内保健計画に関する事項
- (2) 健康管理の維持改善に関する事項
- (3) その他センター長が必要と認めた事項

2 委員会は、必要ある場合センター長が招集しその議長となる。

第9条 委員会の事務は健康管理センターが行う。

第10条 この規程の改廃は、健康管理センター運営委員会の審議を経て健康管理センター長が行う。

附 則

この規程は、平成17年4月1日から施行する。

この規程は、平成18年2月10日から施行する。

この規程は、平成21年4月1日から施行する。

附 則

この規程は、平成25年4月1日から施行する。

附 則

この規程は、平成29年4月1日から施行する。

附 則

この規程は、平成31年4月1日から施行する。

附 則

この規程は、令和2年4月1日から施行する。





本間 博之 佐々木 了政 山家 健仁	内科学講座糖尿病・代謝・内分泌内科分野・助教 内科学講座血液腫瘍内科分野・助教 神経精神科学講座・特任講師	令 3. 4. 1～
--------------------------	---	------------

健康管理センター運営委員会（令和3年4月1日現在）

区分	氏名	所属・職名
委員長	石垣 泰	健康管理センター長（内科学講座糖尿病・代謝・内分泌内科分野・教授）
委員	古山 和道	学生部長（生化学講座分子医化学分野・教授）
〃	小原 航	学生副部長（泌尿器科学講座・教授）
〃	八重柏 隆	学生副部長（歯科保存学講座歯周療法学分野・教授）
〃	西谷 直之	学生副部長（臨床薬学講座情報薬科学分野・教授）
〃	遠藤 太	学生副部長（地域包括ケア講座・教授）
〃	中島 理	学生副部長（教養教育センター化学科・教授）
〃	小笠原 邦昭	病院長（脳神経外科学講座・教授）
〃	眞瀬 智彦	産業医（救急・災害・総合医学講座災害医学分野・教授）
〃	大塚 耕太郎	産業医（神経精神科学講座・教授）
〃	大間々 真一	産業医（岩手県高度救命救急センター・講師）
〃	徳富 智明	産業医（臨床遺伝学科・講師）
〃	近藤 ゆき子	産業医（薬理学講座情報伝達医学分野・講師）
〃	弘瀬 雅教	産業医（病態薬理学講座分子細胞薬理学分野・教授）
〃	本間 博之	学校医（内科学講座糖尿病・代謝・内分泌内科分野・助教）
〃	佐々木 了政	学校医（内科学講座血液腫瘍内科分野・助教）
〃	山家 健仁	学校医（神経精神科学講座・特任講師）
〃	高橋 真	事務局長
〃	赤坂 昇治	学務部長
〃	遠藤 利明	病院事務部長
〃	山本 和博	法人事務部長
〃	佐藤 悦子	看護部長
〃	佐々木 寛人	人事職員課総括課長
〃	有馬 幹	学事課総括課長

健康管理センタースタッフ（令和3年4月1日現在）

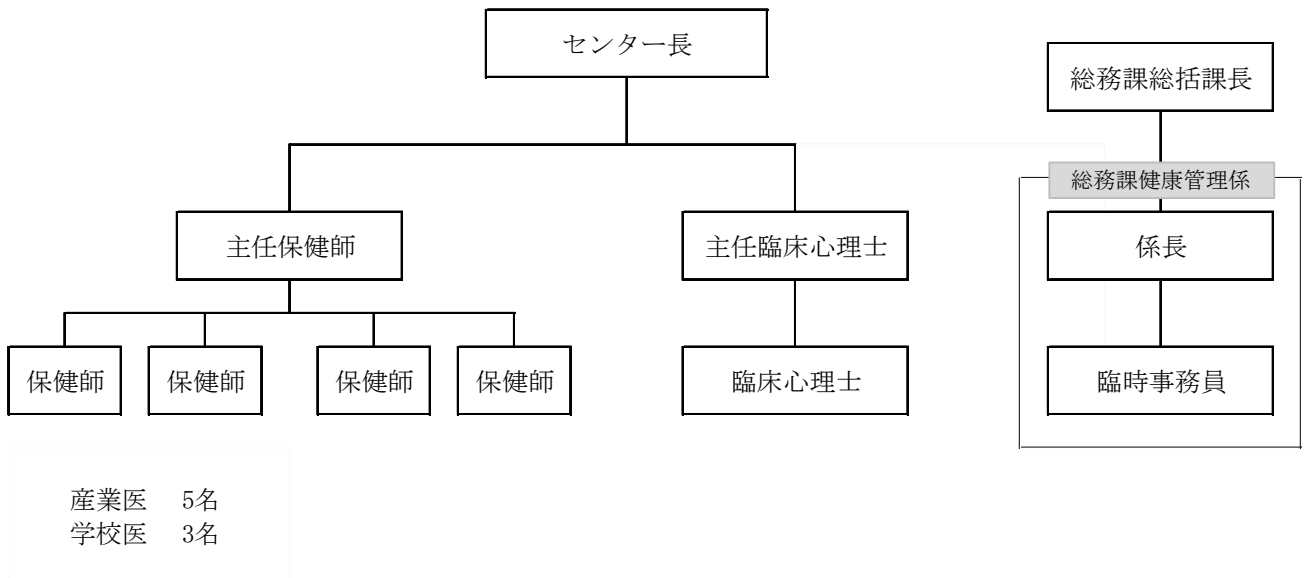
職名	氏名	備考
センター長（兼）	石垣 泰	内科学講座糖尿病・代謝・内分泌内科分野・教授 平 28. 4. 1～
主任保健師	村山 美保	平 21. 11. 1～
保健師	藤井 スイ子	平 18. 4. 1～
〃	名郷根 郁子	平 22. 3. 30～
〃	小原 真綾	平 29. 4. 1～
〃	丸木 雅美	平 30. 4. 1～
主任臨床心理士	畠山 秀樹	平 18. 4. 1～
臨床心理士	氏家 真梨子	平 26. 4. 1～

<総務課健康管理係>

職名	氏名	備考
総務課総括課長	佐々木 隆任	令 2. 4. 1～
係長	黒川 恵子	平 31. 4. 1～
臨時事務員	川畑 史江	平 28. 4. 1～

## 5. 健康管理センター体制

<令和3年度>



## 6. 各種委員会・会議開催状況

### 1) 健康管理センター運営委員会

第1回健康管理センター運営委員会

日時：令和3年8月4日（水）15：33～16：30

場所：附属病院10階中会議室、本部棟4階大会議室（矢巾）  
1号館3階大会議室（内丸）

※TV会議

第2回健康管理センター運営委員会

日時：令和3年12月24日（金）15：33～16：20

場所：附属病院10階大会議室、東研究棟1階会議室（矢巾）  
歯学部4階会議室（内丸）

※TV会議

### 2) 健康管理センターミーティング

<～令和3年6月>

日時：毎月第2月曜日 10：00～

場所：矢巾キャンパス健康管理センター

<令和3年7月～>

日時：毎月第3月曜日 10：00～

場所：矢巾キャンパス健康管理センター

## 7. 健康管理センター各室

【矢巾キャンパス】



健康管理センター



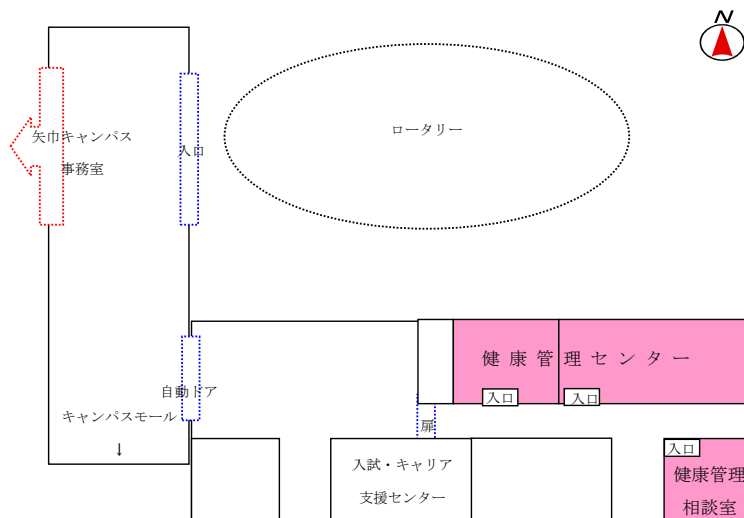
休養室



休養室



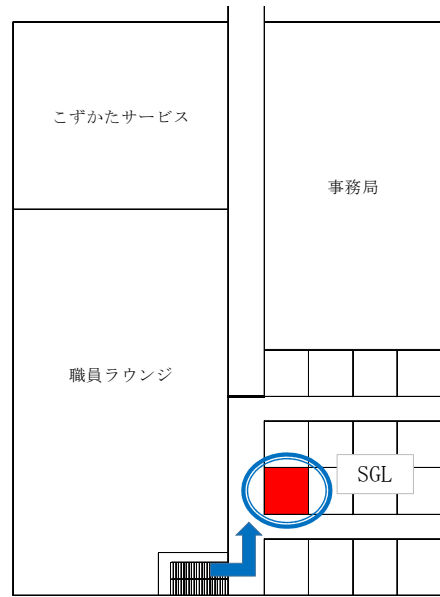
相談室



<東研究棟1階 104・105・106>



相談室（トクタヴェール2階）

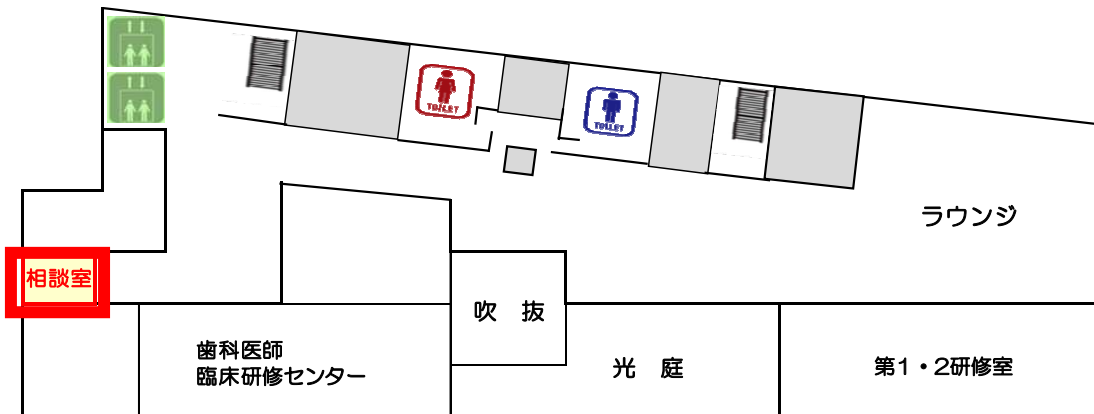


<トクタヴェール2階>

【内丸キャンパス】



相談室（内丸メディカルセンター入院棟8階）



<内丸メディカルセンター入院棟8階>

## Ⅱ 令和3年度 事業報告

## II 令和3年度事業報告

### 1. スケジュール（健康診断等及びワクチン接種日程）

	職 員	学 生
4月	19日(月)～26日(月) 有機溶剤・特定化学物質調査及び問診票(対象者)	学生健康診断(矢巾) 19日(月)午前:医5年、薬3年 午後:薬4年、看4年 B型肝炎ワクチン接種前検査(薬4年) 20日(火)午前:医2年 午後:歯2・3年 21日(水)午前:医3年、歯4年 午後:看3年 B型肝炎ワクチン接種前検査(医3年、歯4年) 22日(木)午前:医・歯1年 午後:薬・看・歯衛生1年 B型肝炎ワクチン接種前検査(看・歯衛生1年) 23日(金)午前:医6年 午後:医4年、看2年 令和2年度B型肝炎ワクチン3回目接種(医4年、看2年) 26日(月)午前:薬2・6年、歯衛生3年 午後:歯5・6年、薬5年、歯衛生2年 令和2年度B型肝炎ワクチン3回目接種(歯・薬5年、歯衛生2年)
5月	24日(月)～6月9日(水) 電離放射線業務従事者問診票(対象者) 24日(月)～5月31日(月)矢巾地区 24日(月)～6月9日(水)内丸地区 定期健康診断(内丸地区の血液検査は上記期間、血液検査以外の項目は6月8日(火)・9日(水)の2日間) 有機溶剤・特定化学物質取扱者健康診断(要検査者) 電離放射線業務従事者健康診断(要検査者) 5月24日(月)～6月9日(水) 情報機器作業健康診断 B型肝炎ワクチン接種前検査(希望者) C型肝炎抗体検査(希望者) 石綿健康診断(対象者) 5月25日(火)～6月11日(金) 胃がん検診(40歳以上の希望者)	7日(金)1限 心理検査(医・歯・薬・看1年)※2年生以降は健康診断時に実施 19日(水)5限 受動喫煙講習会 20日(木) B型肝炎ワクチン1回目接種(薬・歯4年、歯衛生1年) 令和2年度B型肝炎ワクチン接種後採血(医4年、看2年) 21日(金) B型肝炎ワクチン1回目接種(医3年、看1年・3年編入生) 令和2年度B型肝炎ワクチン接種後採血(歯・薬5年、歯衛生2年)
6月	10日(木)～25日(金) ストレスチェック 22日(火)・24日(木) 情報機器作業健康診断(要検査者)	11日(金)2限 メンタルヘルス講習会 17日(木) B型肝炎ワクチン2回目接種(歯・薬4年、歯衛生1年) 令和2年度B型肝炎ワクチン追加接種(医4年、歯・薬5年、看・歯衛生2年) 18日(金) B型肝炎ワクチン2回目接種(医3年、看1年・3年編入生)
7月	13日(火)～8月10日(火) ストレスチェック面接 20日(火)・21日(水) B型肝炎ワクチン1回目接種(対象者)	15日(木) 令和2年度B型肝炎ワクチン追加接種後採血(医4年、歯・薬5年、看・歯衛生2年)
8月	17日(火)・18日(水) B型肝炎ワクチン2回目接種(対象者)	
9月		
10月	19日(火)～26日(火) 有機溶剤・特定化学物質調査及び問診票(対象者) 19日(火)・20日(水)インフルエンザワクチン接種(希望者)内丸地区 23日(土)～29日(金)インフルエンザワクチン接種(希望者)矢巾地区	
11月	11日(木)～26日(金) 電離放射線業務従事者問診票(対象者) 16日(火)～19日(金) 特定業務従事者健康診断(対象者)矢巾地区 16日(火)～26日(金) 特定業務従事者健康診断(対象者)、内丸地区 有機溶剤・特定化学物質取扱者健康診断(要検査者) 電離放射線業務従事者健康診断(要検査者) 29日(月)～12月3日(金) 石綿健康診断(対象者)	4日(木) B型肝炎ワクチン3回目接種(歯・薬4年、歯衛生1年) 5日(金) B型肝炎ワクチン3回目接種(医3年、看1年・3年編入生)
12月	6日(月)～14日(火) 大腸がん検診(40歳以上の希望者)	2日(木) B型肝炎ワクチン接種後採血(歯・薬4年、歯衛生1年) 3日(金) B型肝炎ワクチン接種後採血(医3年、看1年・3年編入生)
1月	4日(火)・5日(水) B型肝炎ワクチン3回目接種(対象者)	6日(木) B型肝炎ワクチン追加接種 (医3年、歯・薬4年、看1年・3年編入生)
2月	1日(火)・2日(水) B型肝炎ワクチン接種後採血(対象者) 22日(火) B型肝炎ワクチン追加接種(対象者)	3日(木) B型肝炎ワクチン追加接種後採血 (医3年、歯・薬4年、看1年・3年編入生)
3月	22日(火) B型肝炎ワクチン追加接種後採血(対象者)	

## 2. 学生健康管理実施状況

### 1) 学生健康診断

#### (1) 学部

<健診項目>

全学共通：身長・体重・血圧測定、内科診察（眼科診察、耳鼻科診察を含む）、視力検査、胸部 X 線

1 年生：全学共通+尿検査、血液検査、歯科健診

4 年生：全学共通+尿検査、血液検査

※健診対象外は、休学者

<実施日>

矢巾キャンパス：令和3年4月19日（月）～26日（月）

<結果集計>

学部	学年	在籍数			健診 対象外	対象者	受診者	受診率	総合判定の内訳								医療機関受診			
		男	女	計					A		B-1		B-2		C-1				C-2	
									特記事項なし	要経過観察	要指導	要治療継続	要受診							
医学部	1年	88	52	140	0	140	140	100%	26	18.5%	32	22.8%	11	7.8%	7	5.0%	64	45.7%	22	34.4%
	2年	94	48	142	0	142	140	98.5%	78	55.7%	3	2.1%	15	10.7%	1	0.7%	43	30.7%	6	14.0%
	3年	85	39	124	0	124	124	100%	55	44.3%	5	4.0%	11	8.8%	7	5.6%	46	37.1%	4	8.7%
	4年	77	32	109	0	109	109	100%	21	19.2%	27	24.7%	7	6.4%	1	0.9%	53	48.6%	11	20.8%
	5年	84	41	125	0	125	125	100%	49	39.2%	6	4.8%	12	9.6%	4	3.2%	54	43.2%	1	1.9%
	6年	101	41	142	3	139	139	100%	78	58.2%	11	8.2%	10	7.4%	10	7.4%	25	18.6%	3	12.0%
歯学部	1年	33	11	44	0	44	44	100%	5	11.3%	11	25.0%	3	6.8%	1	2.2%	24	54.5%	9	37.5%
	2年	34	30	64	2	62	62	100%	25	40.3%	1	1.6%	12	19.4%	7	11.2%	17	29.0%	4	23.5%
	3年	33	16	49	0	49	49	100%	14	28.5%	5	10.2%	4	8.1%	5	10.2%	21	42.8%	4	19.0%
	4年	33	18	51	0	51	51	100%	6	11.7%	13	25.4%	1	1.9%	2	3.9%	29	56.8%	12	41.4%
	5年	33	15	48	0	48	48	100%	19	39.5%	3	6.2%	4	8.3%	3	6.2%	19	39.5%	0	0%
	6年	32	23	55	1	54	54	100%	28	51.8%	2	3.7%	3	5.5%	5	9.2%	16	29.6%	2	12.5%
薬学部	1年	14	27	41	0	41	41	100%	5	12.2%	9	21.9%	7	17.0%	0	0%	20	48.7%	10	50.0%
	2年	12	37	49	0	49	49	100%	25	51.0%	0	0%	10	20.4%	4	8.1%	10	20.4%	8	80.0%
	3年	31	29	60	0	60	59	98.3%	21	35.5%	1	1.6%	8	13.5%	3	5.0%	26	44.0%	4	15.4%
	4年	36	33	69	0	69	69	100%	11	15.9%	15	21.7%	10	14.4%	2	2.9%	31	44.9%	9	29.0%
	5年	27	57	84	0	84	84	100%	33	39.2%	9	10.7%	15	17.8%	7	8.3%	20	23.8%	2	10.0%
	6年	51	98	149	0	149	147	98.7%	59	40.4%	4	2.7%	29	19.8%	16	10.9%	38	26.0%	7	18.4%
看護学部	1年	5	90	95	0	95	95	100%	9	9.4%	26	27.3%	7	7.3%	4	4.2%	49	51.5%	38	77.6%
	2年	9	78	87	0	87	87	100%	57	65.5%	2	2.3%	7	8.0%	6	6.9%	15	17.2%	8	53.3%
	3年	6	85	91	1	90	90	100%	54	60.0%	4	4.4%	10	11.1%	5	5.5%	17	20.0%	8	47.1%
	4年	6	85	91	0	91	91	100%	17	18.6%	27	29.7%	10	11.0%	9	9.8%	28	32.9%	14	50.0%
合計		924	985	1909	7	1902	1897	99.7%	695	36.6%	216	11.4%	206	10.9%	109	5.8%	665	35.1%	186	28.0%

※他医療機関受診者も受診者数に含む(6名)



<結果>

対象：全学年

要受診判定項目の内訳

		対象者	受診者	判定項目の内訳			
				内科	高血圧	視力	胸部X線
医学部	1年	140	140	1	9	45	0
	2年	142	140	1	2	40	0
	3年	124	124	4	4	40	0
	4年	109	109	0	7	32	1
	5年	125	125	0	9	46	1
	6年	139	139	0	3	22	0
歯学部	1年	44	44	0	5	11	0
	2年	62	62	1	8	10	0
	3年	49	49	1	3	18	0
	4年	51	51	2	0	18	0
	5年	48	48	0	11	10	0
	6年	54	54	2	6	7	0
薬学部	1年	41	41	1	0	13	0
	2年	49	49	1	3	7	0
	3年	60	59	2	3	23	0
	4年	69	69	1	4	18	0
	5年	84	84	0	2	19	0
	6年	149	147	1	8	32	0
看護学部	1年	95	95	1	1	34	1
	2年	87	87	1	3	13	0
	3年	90	90	0	0	16	0
	4年	91	91	3	2	13	0
合計		1902	1897	23	93	487	3

対象：1・4年

尿検査・血液検査：要受診項目

		対象者	受診者	要受診項目																
				尿検査		血液検査														
				尿糖	尿蛋白	WBC	RBC	Hb	Ht	PLT	クレアチニン	UA	AST	ALT	γ-GTP	HDLC	LDLC	TG	血糖	HbA1c
医学部	1年	140	140	1	7	0	0	0	0	0	1	3	1	7	1	0	2	2	0	0
	4年	109	109	1	2	2	1	1	1	0	2	9	2	11	6	3	9	6	0	2
歯学部	1年	44	44	0	8	1	0	0	0	0	1	3	1	7	0	3	2	2	0	0
	4年	51	51	0	5	0	0	0	0	0	0	2	1	7	1	0	3	1	0	0
薬学部	1年	41	41	1	3	0	0	0	0	0	0	0	1	0	0	1	1	0	0	
	4年	69	69	1	5	1	0	0	0	1	0	2	2	7	1	1	3	4	0	0
看護学部	1年	95	95	0	13	2	0	0	0	0	0	0	4	2	0	3	3	0	0	
	4年	91	91	2	4	1	0	1	1	1	0	1	0	1	1	0	0	2	0	0
合計		640	640	6	47	7	1	2	2	2	4	20	7	45	12	7	23	21	0	2

対象：1年生  
 歯科健診

	在籍者			対象外 健診	対象者	受診者	受診率	総合判定の内訳								医療機関 受診者	
	男	女	計					A 良好		B 要指導		C1 要精密検査		C2 要治療			
医学部	88	52	140	0	140	140	100 %	59	42.1 %	8	5.7 %	19	13.6 %	54	38.6 %	16	21.9 %
歯学部	33	11	44	0	44	43	97.7 %	22	51.2 %	0	0 %	7	16.3 %	14	32.6 %	8	38.1 %
薬学部	14	27	41	0	41	41	100 %	24	58.5 %	2	4.9 %	7	17 %	8	19.5 %	7	46.7 %
看護学部	5	90	95	0	95	94	98.9 %	55	58.5 %	2	2.1 %	12	12.8 %	25	26.6 %	19	51.4 %
合計	140	180	320	0	320	318	99.4 %	160	50.3 %	12	3.8 %	45	14.2 %	101	31.8 %	50	34.2 %

(2) 大学院生

< 健診項目 >

職員定期健康診断に準ずる

< 実施日 >

矢巾キャンパス 令和3年5月24日(月)～5月31日(月)

内丸キャンパス 令和3年6月8日(火)～6月9日(水)：血液検査は令和3年5月24日(月)～6月9日(水)に実施

< 結果集計 >

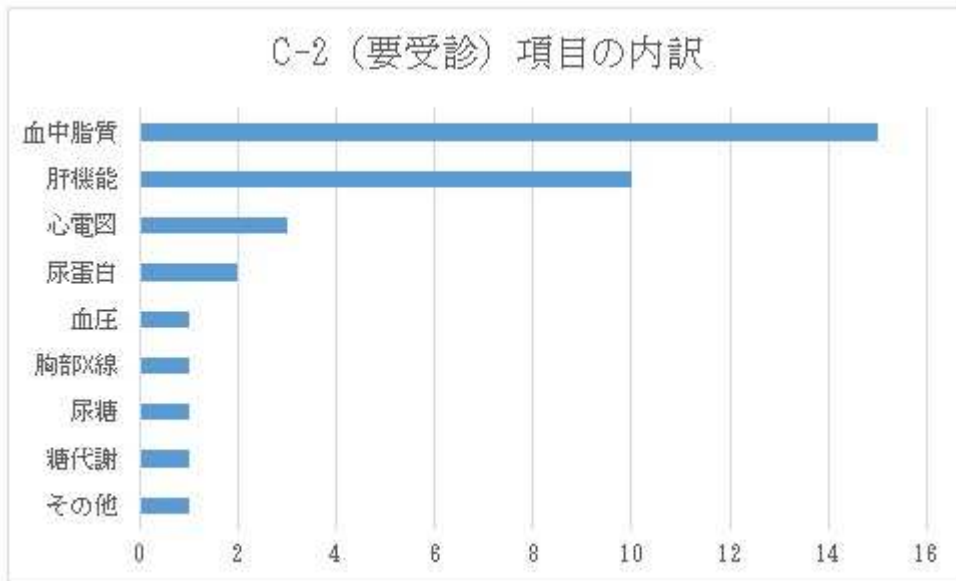
R4.1.19時点

		在籍者	健診 対象外	対象者	受診者	受診率	総合判定の内訳				C-2報告書提出
							A 特記事項なし	B 要経過観察	C-1 要治療継続	C-2 要受診	
医学部 修士	1年	8	1	7	7	100.0%	2 (28.6%)	5 (71.4%)	0 (0.0%)	0 (0.0%)	
	2年	6	1	5	5	100.0%	1 (20.0%)	4 (80.0%)	0 (0.0%)	0 (0.0%)	
医学部 博士	1年	28	10	18	18	100.0%	8 (44.4%)	6 (33.3%)	1 (5.6%)	3 (16.7%)	2 (66.7%)
	2年	30	21	9	9	100.0%	1 (11.1%)	6 (66.7%)	1 (11.1%)	1 (11.1%)	1 (100.0%)
	3年	32	1	31	31	100.0%	12 (38.7%)	13 (41.9%)	0 (0.0%)	6 (19.4%)	3 (50.0%)
	4年	45	15	30	30	100.0%	5 (16.7%)	15 (50.0%)	0 (0.0%)	10 (33.3%)	2 (20.0%)
歯学部 博士	1年	12	0	12	12	100.0%	4 (33.3%)	7 (58.3%)	0 (0.0%)	1 (8.3%)	0 (0.0%)
	2年	9	0	9	9	100.0%	2 (22.2%)	2 (22.2%)	2 (22.2%)	3 (33.3%)	1 (33.3%)
	3年	12	2	10	10	100.0%	1 (10.0%)	8 (80.0%)	0 (0.0%)	1 (10.0%)	1 (100.0%)
	4年	7	0	7	7	100.0%	1 (14.3%)	4 (57.1%)	0 (0.0%)	2 (28.6%)	1 (50.0%)
薬学部 博士	1年	2	0	2	2	100.0%	0 (0.0%)	1 (50.0%)	0 (0.0%)	1 (50.0%)	0 (0.0%)
	2年	1	1	0	0						
	3年	3	1	2	2	100.0%	0 (0.0%)	2 (100.0%)	0 (0.0%)	0 (0.0%)	
	4年	4	1	3	3	100.0%	1 (33.3%)	1 (33.3%)	0 (0.0%)	1 (33.3%)	
合計		199	54	145	145	100.0%	38 (26.2%)	74 (51.0%)	4 (2.8%)	29 (20.0%)	11 (37.9%)

※健診対象外：退学者、本学以外での研修者・勤務者等

※本学以外での研修者・勤務者等の健診結果54名中29名提出（提出率：53.7%）

<結果>



n = 29 (複数該当あり)

(3)医療専門学校

<健診項目>

全学共通：身長・体重・血圧測定、内科診察（眼科診察、耳鼻科診察を含む）、視力検査、胸部 X 線

1 年生：全学共通+尿検査、血液検査、歯科健診

※健診対象外は、休学者

<実施日>

矢巾キャンパス：令和3年4月19日（月）～26日（月）

<結果集計>

学科	学年	在籍者			健診対象外	対象者	受診者	受診率	総合判定の内訳										医療機関受診者	
		男	女	計					A 特記事項なし		B-1 要経過観察		B-2 要指導		C-1 要治療継続		C-2 要受診			
歯科衛生学科	1 年	0	41	41	0	41	41	100 %	12	29.2 %	12	29.2 %	3	7.3 %	0	0 %	14	34.1 %	11	78.6 %
	2 年	0	33	33	0	33	33	100 %	17	51.5 %	2	6 %	5	15.1 %	3	9 %	6	18.1 %	3	50.0 %
	3 年	0	32	32	0	32	32	100 %	21	65.6 %	1	3.1 %	4	12.5 %	1	3.1 %	5	15.6 %	3	60.0 %
合 計		0	106	106	0	106	106	100 %	50	47.2 %	15	14.2 %	12	11.3 %	4	3.8 %	25	23.6 %	17	68.0 %

<結果>

対象：全学年

要受診判定項目の内訳

		対象者	受診者	判定項目の内訳			
				内科	高血圧	視力	胸部X線
歯科衛生 学科	1年	41	41	1	0	10	0
	2年	33	33	1	0	4	0
	3年	32	32	0	0	5	0
合計		106	106	2	0	19	0

対象：1年

血液検査：要受診項目

尿検査・血液検査：要受診項目

		対象者	受診者	要受診項目																
				尿検査		血液検査														
				尿糖	尿蛋白	WBC	RBC	Hb	Ht	PLT	クレアチニン	UA	AST	ALT	γ-GTP	HDLC	LDLC	TG	血糖	HbA1c
歯科衛生 学科	1年	41	41	0	3	1	0	0	0	0	0	0	0	0	0	0	1	1	0	0

対象：1年

歯科健診

	在籍者			対象者 健診 対象外	対象者	受診者	受診率	総合判定の内訳								医療機関 受診者	
	男	女	計					A 良好		B 要指導		C1 要精密検査		C2 要治療			
衛生学科	0	41	41	0	41	41	100%	26	63.4%	0	0	5	10.2%	10	24.4%	12	80.0%

## 2) 各種ワクチン接種

### (1) B型肝炎ワクチン接種

#### <対象者>

医学部3年、歯学部4年、薬学部4年、看護学部1年、看護学部3年（編入生）

医療専門学校 歯科衛生学科1年

※本学において、過去に接種済みの学生は対象から除く

#### <ワクチン接種前抗体価検査結果> 実施日：令和3年4月19日、21日、22日

対象者	ワクチン接種前抗体価検査結果		
	陽性	不十分	陰性
365	4	5	356

#### <ワクチン接種対象者>

361名：抗体価不十分・陰性と判定された学生

#### <日程>

ワクチン接種1回目	5月20日、21日
ワクチン接種2回目	6月17日、18日
ワクチン接種3回目	11月4日、5日
ワクチン3回接種後抗体価検査	12月2日、3日
ワクチン追加接種	1月6日
ワクチン追加接種後抗体価検査	2月3日

#### <ワクチン接種後抗体価検査結果>

ワクチン接種対象者		接種者	採血者	ワクチン接種後抗体価検査結果		
				陽性	不十分	陰性
1回接種	3	3	3	3	0	0
3回接種	358	354	354	319	24	11
3回接種後追加接種	35	32	28	18	6	4

※追加接種の対象者は、ワクチン3回接種後の抗体価検査で不十分・陰性と判定された学生

## (2) インフルエンザワクチン接種

### <接種日>

内丸キャンパス：令和3年10月19日（火）・20日（水）

矢巾キャンパス：令和3年10月23日（土）、25日（月）～29日（金）

### <対象者>

インフルエンザワクチンの供給量が不足したことから、対象者を限定し実施

冬期期間に病院実習がある、国家試験を控えている、寮で集団生活をしている学生

学部	学年	対象者数 <sup>※</sup>	接種者数	本学での接種率
医学部	4年	109	47	43.1%
	5年	125	93	74.4%
	6年	139	103	74.1%
医学部 計		373	243	65.1%
歯学部	4年	51	46	90.2%
	5年	48	37	77.1%
	6年	54	51	94.4%
歯学部 計		153	134	87.6%
薬学部	5年	84	48	57.1%
	6年	102	80	78.4%
薬学部 計		186	128	68.8%
看護学部	3年	91	85	93.4%
	4年	91	90	98.9%
看護学部 計		182	175	96.2%
歯科衛生学科	1年	41	40	97.6%
	2年	33	33	100.0%
	3年	32	32	100.0%
医療専門学校 計		106	105	99.1%
入寮生		179	149	83.2%
合 計		1,179	934	79.2%

※ 対象者数：秋卒・休学・退学（予定含み）は対象から除く



### 3) 心理検査

#### <実施検査>

UPI (学生精神的健康調査)

#### <各学部の実施状況>

医学部	1年	2年	3年	4年	5年	6年
在籍学生数	140	142	124	109	125	139
実施者数	137	140	123	108	125	133
実施率	97.9%	98.6%	99.2%	99.1%	100.0%	95.7%
実施日	5月7日	4月20日	4月21日	4月23日	4月19日	4月23日

歯学部	1年	2年	3年	4年	5年	6年
在籍学生数	43	62	49	51	48	54
実施者数	43	62	49	51	48	54
実施率	100.0%	100.0%	100.0%	100.0%	100.0%	100.0%
実施日	5月7日	4月20日	4月20日	4月21日	4月26日	4月26日

薬学部	1年	2年	3年	4年	5年	6年
在籍学生数	41	49	60	69	84	149
実施者数	40	49	59	69	84	143
実施率	97.6%	100.0%	98.3%	100.0%	100.0%	96.0%
実施日	5月7日	4月26日	4月19日	4月19日	4月26日	4月26日

看護学部	1年	2年	3年	4年
在籍学生数	95	87	90	91
実施者数	95	87	90	91
実施率	100.0%	100.0%	100.0%	100.0%
実施日	5月7日	4月23日	4月21日	4月19日

#### <結果>

	実施者数	平均値	ハイスコア者数	割合
医 1	137	11.6	4	2.9%
医 2	140	5.6	0	0%
医 3	123	5.9	0	0%
医 4	108	4.1	1	0.9%
医 5	125	4.9	1	0.8%
医 6	133	3.2	2	0%
歯 1	43	12.6	1	2.3%
歯 2	62	8.5	1	1.6%
歯 3	49	8.2	0	0%
歯 4	51	7.5	0	0%
歯 5	48	7.3	1	2.1%
歯 6	54	9.7	2	3.7%
薬 1	40	13.9	1	2.5%
薬 2	49	9.2	0	0%
薬 3	59	6.5	2	3.4%
薬 4	69	9.0	4	5.8%
薬 5	84	7.4	2	2.4%
薬 6	143	9.4	8	5.6%
看 1	95	13.9	4	4.2%
看 2	87	6.7	0	0%
看 3	90	6.8	2	2.2%
看 4	91	7.8	1	1.1%
全体	1880	7.7	37	2.0%

<ハイスコア者への対応>

ハイスコア学生には、状況確認及び適宜支援に繋げることを目的に相談室への来室を促し、来室のない学生には電話で連絡をし、ハイスコア者 37 名中 27 名に対応し、数名が継続した対応につながった。

#### 4) 禁煙対応

##### ■禁煙支援

＜禁煙相談外来＞

- ・令和2年度から開始した本学職員、学生を対象とした「禁煙相談外来」は、令和3年6月から内服薬（チャンピックス）の出荷停止のため、附属病院D外来による禁煙相談外来は一旦、休診とした。
- ・令和3年5月22日から開始した内丸メディカルセンターの禁煙外来は、内服薬以外での治療で継続中である。

＜禁煙支援＞

- ・学生喫煙者8人に対し、健康診断時に禁煙を勧め禁煙外来受診予定であったが、チャンピックス出荷停止により中止した。

##### ■令和3年度 学生生活指導（受動喫煙講話）

日時：令和3年5月19日（水）16：50～17：20（5限目）

対象：医学部・歯学部・薬学部・看護学部 1年生

講師：衛生学公衆衛生学講座 坂田清美 教授

##### 1. 参加者（率）

人（率）

学部	対象者	参加者	（率）
医学部	140	134	(95.7%)
歯学部	44	39	(88.6%)
薬学部	41	40	(97.6%)
看護学部	95	87	(91.6%)
計	320	300	(93.8%)

##### 2. アンケート結果

##### (1) 回収数（率）

人（率）

学部	男	女	計	（率）
医学部	84	50	134	(100.0%)
歯学部	28	11	39	(100.0%)
薬学部	14	26	40	(100.0%)
看護学部	4	82	86	(98.9%)
計	130	169	299	(99.7%)

##### (2) 今回の内容について

①よかった ②ふつう ③あまり良くなかった ④良くなかった ※未回答あり

人（率）

	①よかった		②ふつう		③あまり良くなかった		④良くなかった	
	男	女	男	女	男	女	男	女
医学部	63(75.0%)	40(80.0%)	16(19.0%)	9(18.0%)	3(3.6%)	0(0.0%)	2(2.4%)	0(0.0%)
歯学部	16(57.1%)	9(81.8%)	9(32.1%)	1(9.1%)	0(0.0%)	0(0.0%)	3(10.7%)	0(0.0%)
薬学部	11(78.6%)	19(73.1%)	3(21.4%)	7(26.9%)	0(0.0%)	0(0.0%)	0(0.0%)	0(0.0%)
看護学部	3(75.0%)	70(85.4%)	1(25.0%)	8(9.8%)	0(0.0%)	0(0.0%)	0(0.0%)	0(0.0%)
計	93(71.5%)	138(81.7%)	29(22.3%)	25(14.8%)	3(2.3%)	0(0.0%)	5(3.8%)	0(0.0%)

(3) 感想（自由記載）

- ・有意義な講習会（誤解の修正）など 135 人
- ・個人的感想・今後の希望など 42 人
- ・禁煙実行・推奨など 31 人
- ・講義への意見・不満など 10 人
- ・大学への意見・取組要望など 4 人

(4) その他（取り上げてほしい内容・今後の希望等）

男子…飲酒、車マナー、資格取得後の働き方、寮内生活態度、急性アルコール中毒対処法、岩手の脳卒中ワースト、メンタルヘルス、禁煙3カ月スケジュール

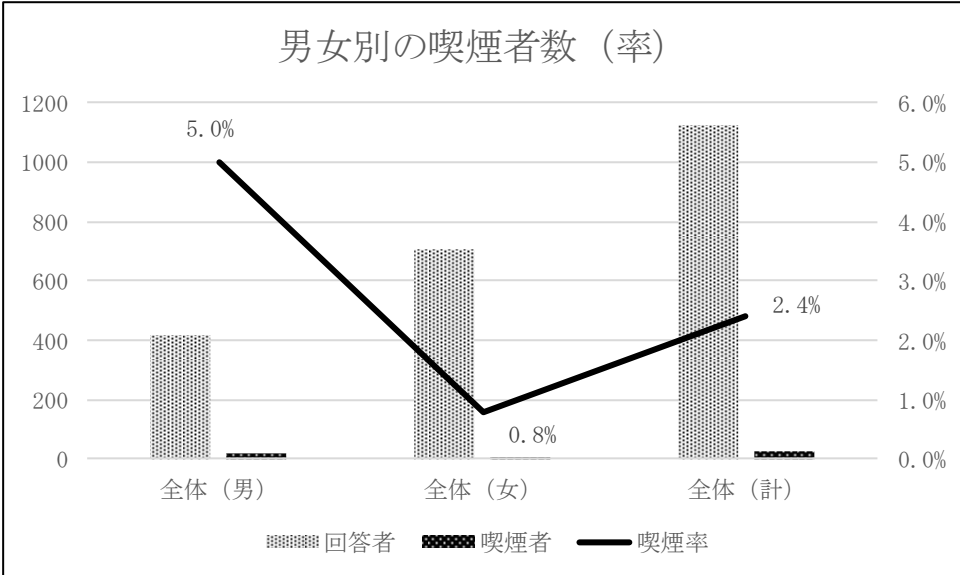
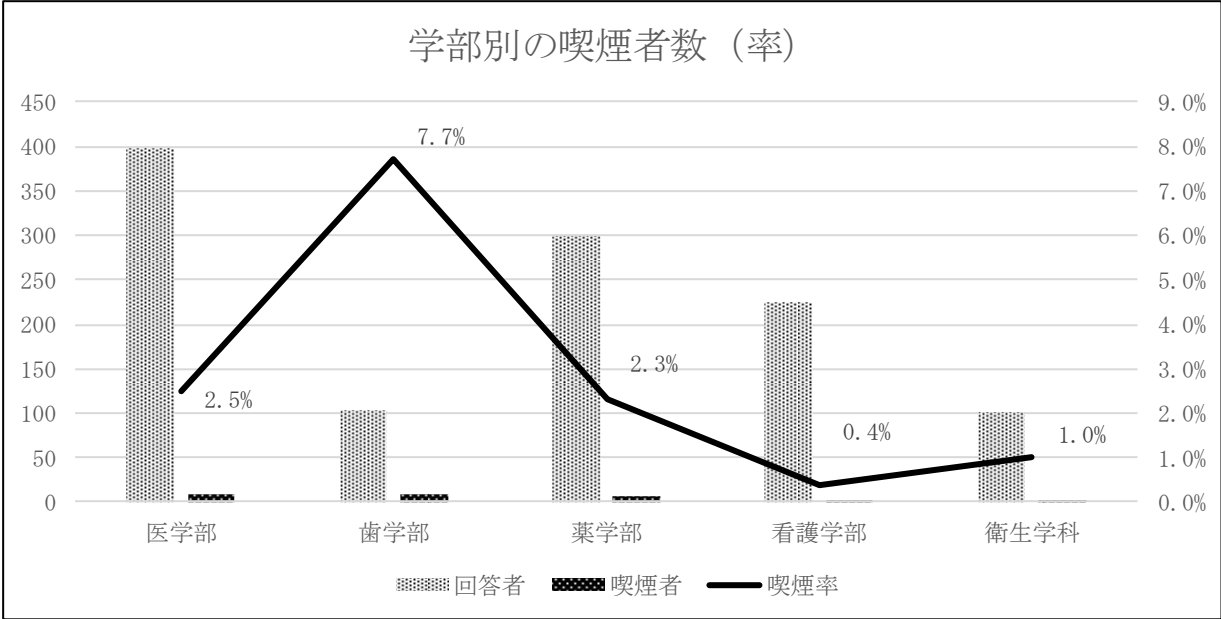
女子…食べ物の健康影響、寮内喫煙の注意、寮周辺タバコポイ捨て、ニコチン依存症脱却、認知症、アルコールとタバコの規制や注意喚起の差、コロナ効果的対策、ハラスメント

■ 令和3年度 学生の喫煙アンケート結果

	医学部	歯学部	薬学部	看護学部	衛生学科	合計
在籍者数（休学等除く）	779	308	452	363	106	2008
回答者数	398	104	304	225	104	1135
有効回答数	398	104	299	224	102	1127
有効回答率	51.1%	33.8%	66.2%	61.7%	96.2%	56.1%

<喫煙状況>

	喫煙している		過去に喫煙していた		喫煙したことがない	
医学部（男）	10	3.9%	30	11.6%	218	84.5%
医学部（女）	0	0.0%	4	2.9%	136	97.1%
医学部（計）	10	2.5%	34	8.5%	354	88.9%
歯学部（男）	8	14.8%	5	9.3%	41	75.9%
歯学部（女）	0	0.0%	0	0.0%	50	100.0%
歯学部（計）	8	7.7%	5	4.8%	91	87.5%
薬学部（男）	3	3.3%	8	8.9%	79	87.8%
薬学部（女）	4	1.9%	5	2.4%	200	95.7%
薬学部（計）	7	2.3%	13	4.3%	279	93.3%
看護学部（男）	0	0.0%	1	5.9%	16	94.1%
看護学部（女）	1	0.5%	1	0.5%	205	99.0%
看護学部（計）	1	0.4%	2	0.9%	221	98.7%
衛生学科（計）	1	1.0%	3	2.9%	98	96.1%
全体（男）	21	5.0%	44	10.5%	354	84.5%
全体（女）	6	0.8%	13	1.8%	689	97.3%
全体（計）	27	2.4%	57	5.1%	1043	92.5%



### 3. 職員健康管理実施状況

#### 1) 職員健康診断

##### (1) 一般健康診断

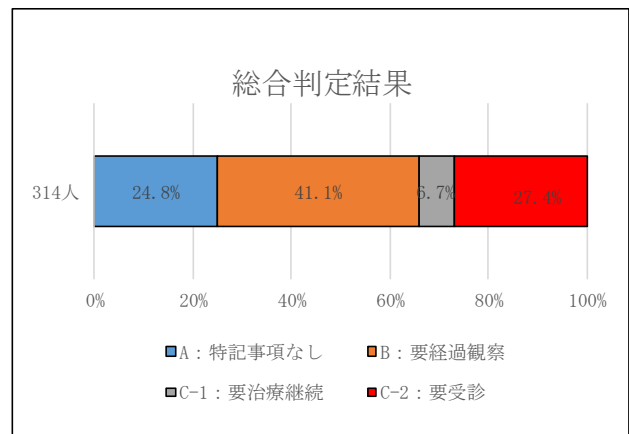
##### ① 雇入時健康診断

<健診項目>

既往歴および業務歴の調査、自覚症状および他覚症状の有無、身長、体重、BMI、腹囲、視力、聴力、胸部X線撮影、血圧、尿検査、血液検査（貧血、肝機能、血中脂質、糖代謝）、心電図検査、内科診察、Tスポット検査、麻疹・風疹・流行性耳下腺炎・水痘抗体検査

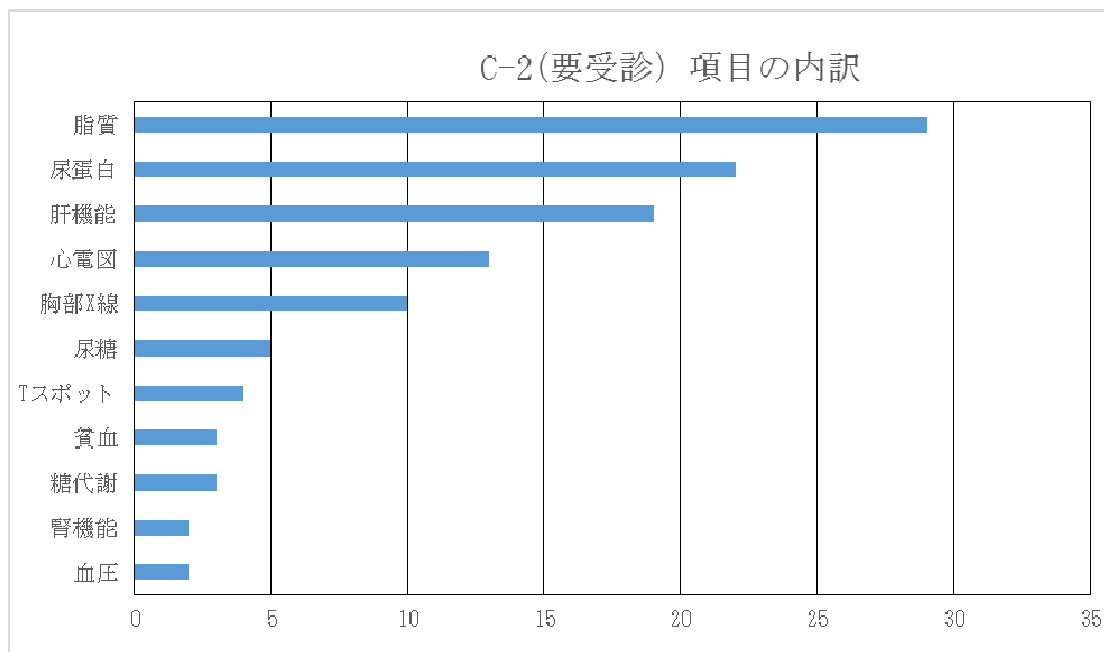
	正規職員	臨時職員	合計
対象者	267	47	314
受診者	267	47	314
未受診者	0	0	0
受診率	100.0%	100.0%	100.0%

	正規職員	臨時職員	合計
A：特記事項なし	71	7	78
B：要経過観察	114	15	129
C-1：要治療継続	12	9	21
C-2：要受診	70	16	86



##### C-2（要受診）報告書提出状況

	正規職員	臨時職員	合計
提出者	51	14	65
提出率	72.9%	87.5%	75.6%



n = 86 (複数該当あり)

## ② 定期健康診断

### <健診項目>

既往歴の調査、自覚症状および他覚症状の有無、身長、体重、BMI、腹囲（35歳・40歳以上）、視力、聴力、胸部X線撮影、血圧、血液検査（貧血、肝機能、血中脂質、糖代謝）、尿検査、心電図検査（35歳・40歳以上）、内科診察、眼底検査（前年度の健診結果、血糖・脂質・血圧・BMIの4項目有所見者）

### <実施日>

内丸キャンパス：令和3年5月24日（月）～5月31日（月）

矢巾キャンパス：内丸地区：令和3年5月24日（月）～6月9日（水）※

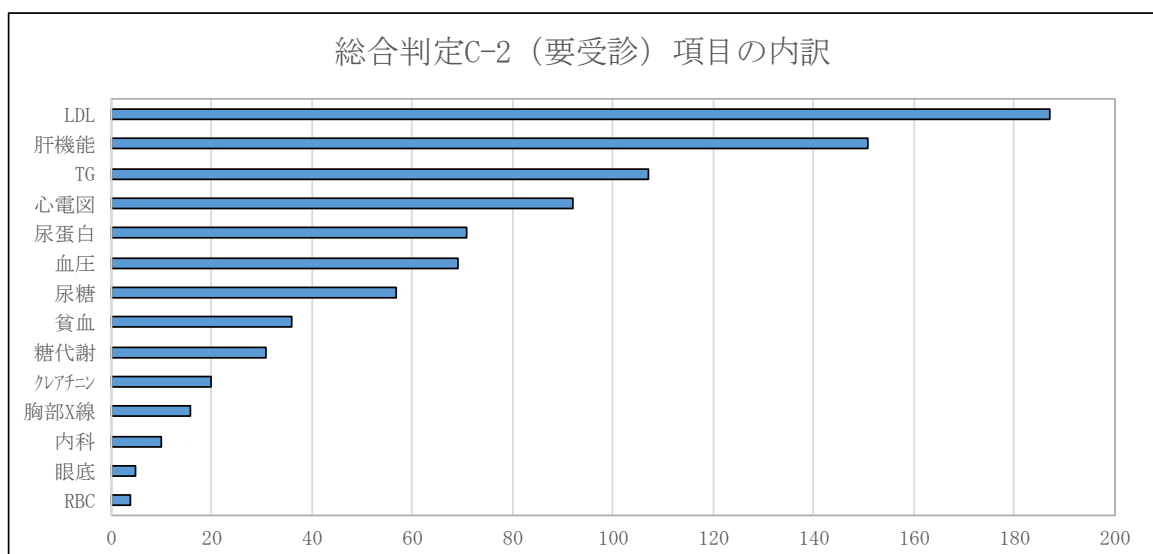
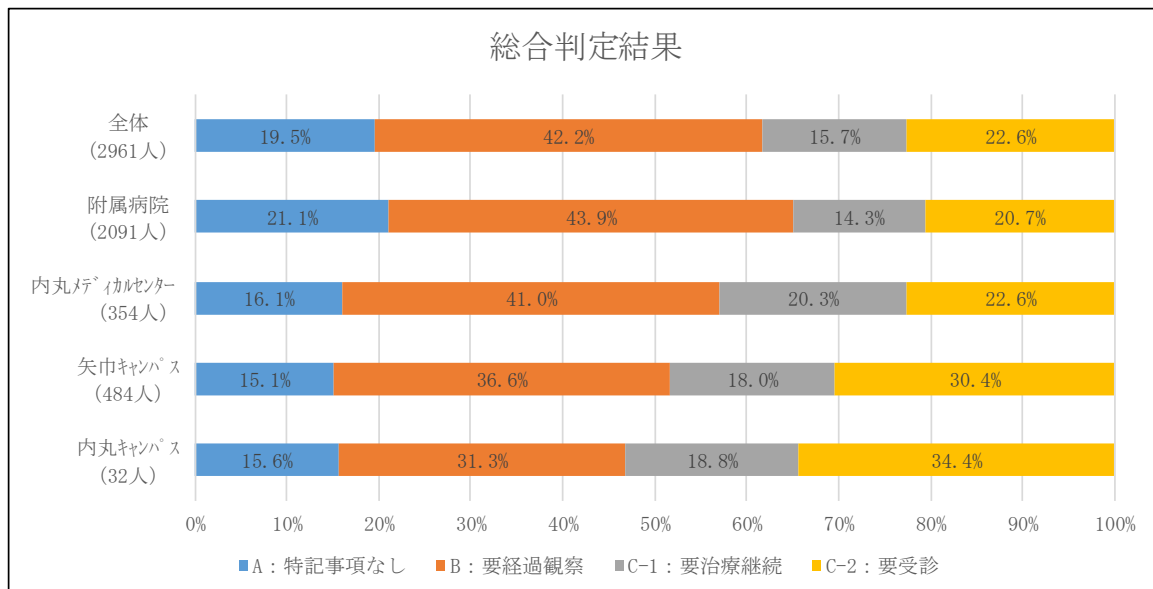
※内丸地区の血液検査は上記期間、血液検査以外の項目は6月8日（火）・9日（水）の2日間

	附属病院	内丸 メテ <sup>o</sup> イカルセンター	矢巾 キャンパス	内丸 キャンパス	全体
対象者	2091	354	484	32	2961
受診者	2091	354	484	32	2961
未受診者	0	0	0	0	0
受診率	100.0%	100.0%	100.0%	100.0%	100.0%

C-2（要受診）報告書

提出状況

C-2	670
提出者	380
提出率	56.7%



n = 670 (複数該当あり)

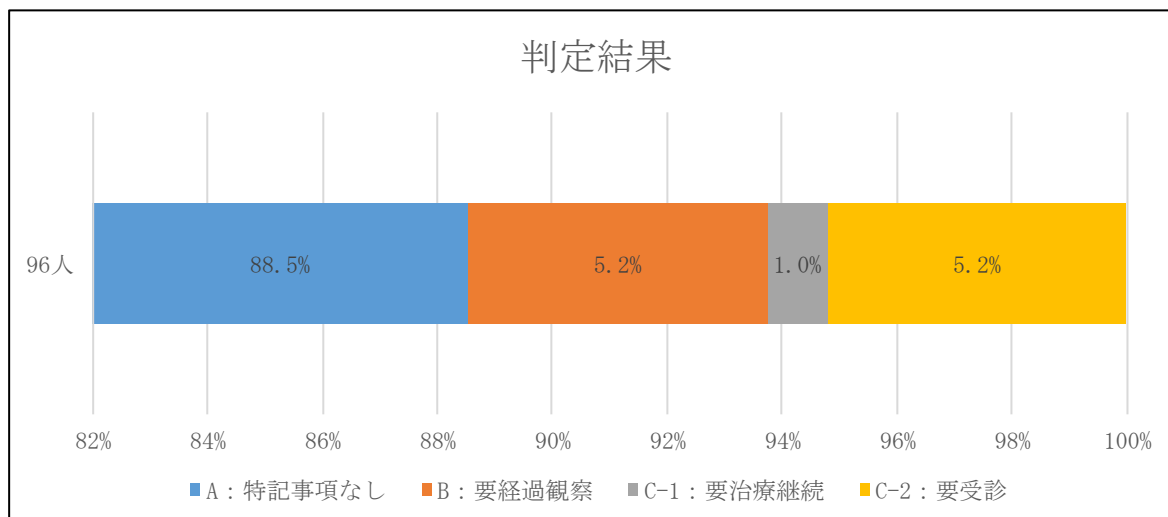
### 各項目別判定結果

<眼底検査> 前年度の健診結果、血糖・脂質・血圧・BMI の4項目有所見者

対象者	98
受診者	96
未受診者	2
受診率	98.0%



A：特記事項なし	85
B：要経過観察	5
C-1：要治療継続	1
C-2：要受診	5

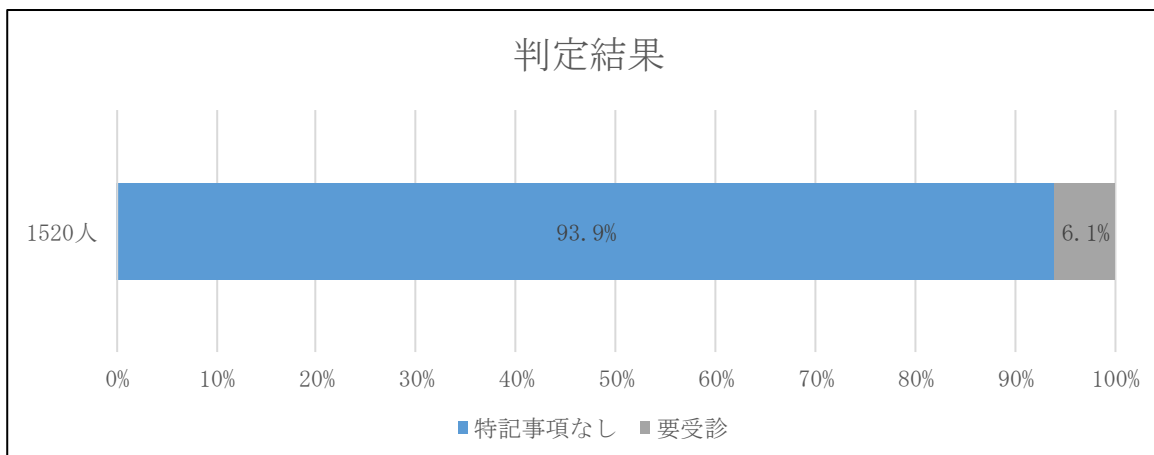


<心電図検査> 35歳・40歳以上

対象者	1520
受診者	1520
未受診者	0
受診率	100.0%



特記事項なし	1428
要経過観察	0
要受診	92





### ③ 特定業務従事者健康診断（特殊健康診断等）

#### <健診項目>

既往歴の調査、自覚症状および他覚症状の有無、身長、体重、BMI、視力、聴力、血圧、尿検査、内科診察

※血液検査（貧血、肝機能、血中脂質、糖代謝）、心電図検査（35歳・40歳以上）

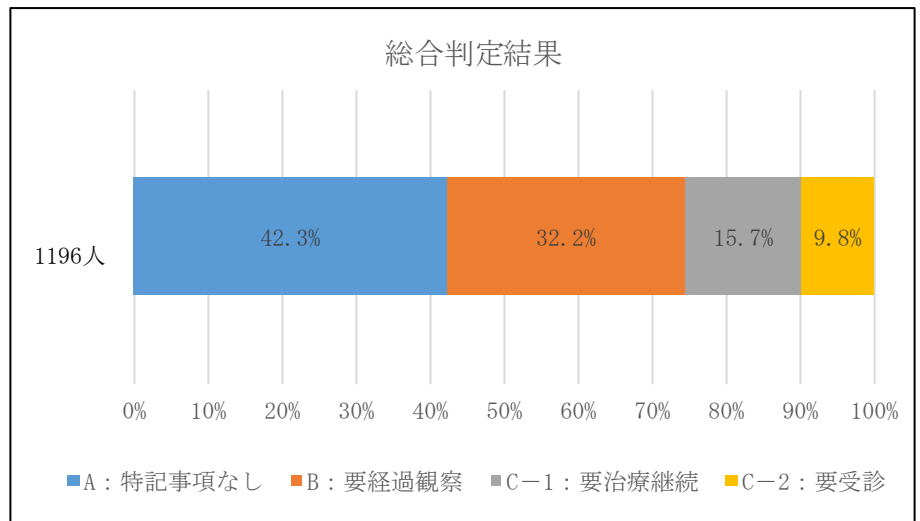
※は、産業医の判断で省略できる

#### <実施日>

矢巾地区：令和3年11月16日（火）～11月19日（金）

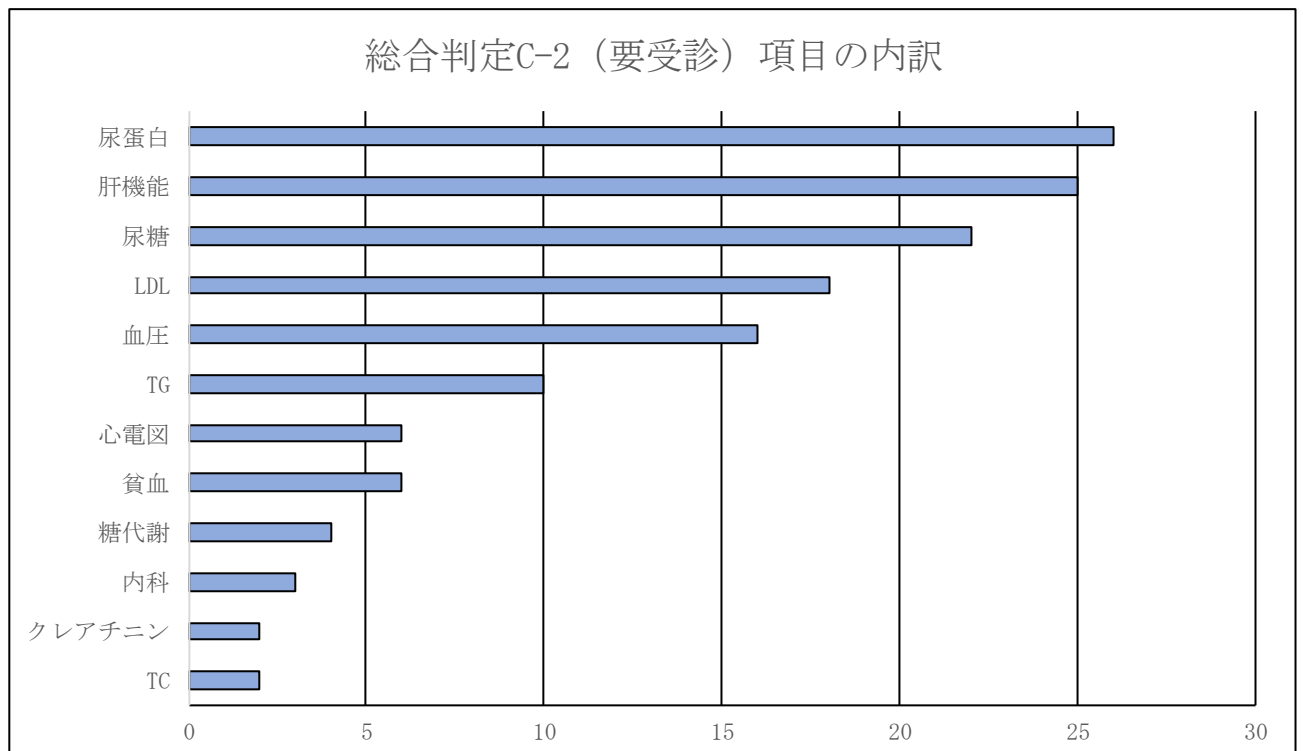
内丸地区：令和3年11月16日（火）～11月26日（金）

対象者	1,196
受診者	1,196
未受診者	0
受診率	100.0%



#### C-2（要受診）報告書提出状況

C-2	117
提出者	29
提出率	24.8%



n = 117（複数該当あり）

## (2) 特殊健康診断

### ① 有機溶剤・特定化学物質等健康診断

<実施日（上期）>

令和3年5月24日（月）～6月9日（水）（土日祝日を除く）

対象者	109
受診者	109
受診率	100.0%



管理A	101
管理B	8
管理C	0
管理R	0
管理T	0

<実施日（下期）>

令和3年11月16日（火）～26日（金）（土日祝日を除く）

対象者	116
受診者	116
受診率	100.0%



管理A	108
管理B	8
管理C	0
管理R	0
管理T	0

管理A	特殊健康診断のすべての検査項目に異常が認められない者
管理B	検査項目に異常を認めるが、産業医が精査を必要としないと判断した者 （管理Cには該当しないが、当該因子による疑いのある異常が認められる者）
管理C	当該因子による疾患に罹患している者
管理R	当該因子によらないが、曝露により増悪するおそれがある疾病・異常を認める場合
管理T	当該因子によらない疾病・異常を認める場合 （当該疾病に対する療養その他の処置を必要とする）

### ② 電離放射線健康診断

<実施日（上期）>

令和3年5月24日（月）～6月9日（水）

<判定結果>

対象者	343
受診者	343
受診率	100%



A：特記事項なし	341
B：要経過観察	0
C：要治療・要精密検査	0
D：要措置（業務配慮）	2

<実施日（下期）>

令和3年11月16日（火）～26日（金）

<判定結果>

対象者	332
受診者	332
受診率	100%



A：特記事項なし	330
B：要経過観察	2
C：要治療・要精密検査	0
D：要措置（業務配慮・業務配置転換等）	0

### ③ 石綿健康診断

<実施日（上期）>

令和3年5月24日（月）～6月9日（水）

対象者	25
受診者	25
受診率	100.0%



管理A	24
管理B-1	0
管理B-2	1
管理C	0
管理R	0
管理T	0

<実施日（下期）>

令和3年11月29日（月）～12月3日（金）

対象者	25
受診者	25
受診率	100.0%



管理A	24
管理B-1	0
管理B-2	1
管理C	0
管理R	0
管理T	0

管理A	第一次健康診断のすべての検査項目に異常が認められない者
管理B-1	第一次健康診断のある検査項目に異常を認めるが、医師が第二次健康診断を必要としないと判断した者
管理B-2	健康診断の結果、管理Cには該当しないが、当該因子によるかまたは当該因子による疑いのある異常が認められる者
管理C	第二次健康診断の結果、当該因子による疾患に罹患している者
管理R	健康診断の結果、当該因子による疾病または異常を認めないが、当該業務に就業することにより増悪するおそれのある疾病にかかっている場合または異常が認められる者
管理T	健康診断の結果、当該因子以外の原因による疾病にかかっている場合または異常が認められる者（管理Rに属するものを除く）

(3) その他

① 情報機器作業員健康診断

<実施日> 令和3年5月24日(月)～6月9日(水)

情報機器作業員	3,113
二次検診対象者(面接希望者)	4
二次検診実施者	3

② 胃がん検診(40歳以上の希望者)

<実施日> 令和3年5月25日(火)～6月11日(金)

対象者	1,420	⇒	異常なし	320
受検者	409		要経過観察	65
受検率	28.8%		要精密検査	24

③ 大腸がん検診(40歳以上の希望者)

<実施日> 令和3年12月6日(月)～14日(火)

<矢巾>

対象者	1,197	⇒	異常なし	440
受診者	461		要精密検査	21
受診率	38.5%			

<内丸>

対象者	243	⇒	異常なし	115
診者	120		要精密検査	5
受診率	49.4%			

④ 結核接触者健診

- ・本学発生は1件あったが「接触者健診該当なし」で対応はなし。
- ・本学職員が院外勤務先病院で接触し、担当保健所や勤務病院対応で接触者健診を実施した事例が2件あり、全て「陰性」「異常なし」となっている。

<T-スポット検査結果の事後対応>

陰性	2年間は定期健康診断で必ず胸部X線撮影を実施する
陽性	潜在性肺結核として予防内服を推奨し、医療機関につなげる
判定保留	検査日から4週間後に再度QFTまたはT-スポット検査を実施する 潜在性肺結核として予防内服を選択するかどうかは、本人の意思に基づき決定する 内服しない場合は、6ヵ月毎に2年間の健診(胸部X線撮影と問診票)を実施する

## 2) 各種ワクチン接種

### (1) B型肝炎ワクチン接種

＜ワクチン接種前抗体価検査結果＞ 実施日：令和3年5月24日（月）～6月9日（水）  
（単位：人）

対象者 (職員数)	B型肝炎 申込者	申込率	抗体検査 実施者	実施率 (職員数)
3,380	1,380	40.8%	1,361	40.3%
対象者 (希望者)	抗体価検査 実施者	結果内訳		
		陽性	不十分	陰性
1,380	1,361	715	330	316

＜ワクチン接種対象者＞

608名：抗体価不十分・陰性と判定された職員（事務職等38名を除く）

※事務で血液扱わない者はワクチン接種対象者から除外

＜日程＞

ワクチン接種1回目	7月20日、21日
ワクチン1回接種後抗体価検査・ワクチン接種2回目	8月17日、18日
ワクチン接種3回目	1月4日、5日
ワクチン3回接種後抗体価検査	2月1日、2日
ワクチン追加接種	2月22日
ワクチン追加接種後抗体価検査	3月22日

＜ワクチン接種後抗体価検査結果＞

（単位：人）

ワクチン接種対象者 (不十分・陰性)	接種者	抗体価検査 実施者	ワクチン接種後抗体検査結果			陽性率
			陽性	不十分	陰性	
1回接種	221	164	152	0	0	100.0%
1回倍量接種	107	74	69	1	0	98.6%
3回接種	280	132	117	7	1	93.2%
3回接種後 追加接種	8	4	2	0	0	100.0%

※3回接種後、抗体価が不十分、陰性の場合は、追加倍量接種を実施

### (2) C型肝炎抗体検査

＜実施日＞令和3年5月24日（月）～6月9日（水）

（単位：人）			（単位：人）	
対象者（希望者）	1,377	⇒	陰性	1,356
検査実施者	1,360		陽性（要受診）	4

(3) 職員 麻疹・風疹・流行性耳下腺炎・水痘ワクチン接種(雇入時健診で実施)

(単位：人)

	正職員				臨時			
	麻疹	風疹	流行性 耳下腺炎	水痘	麻疹	風疹	流行性 耳下腺炎	水痘
対象者	264	264	264	264	39	39	39	39
実施者	264	264	264	264	39	39	39	39
ワクチン不要者	63	172	149	251	17	26	17	36
要ワクチン者	201	92	115	13	22	13	22	3
接種者	150	67	76	12	15	9	15	1
接種率	74.6%	72.8%	66.1%	92.3%	68.2%	69.2%	68.2%	33.3%
抗体価保有率	80.7%	90.5%	85.2%	99.6%	82.1%	89.7%	82.1%	94.9%

※抗体価保有率 = (ワクチン不要+接種者) / 実施者

※抗体価保有率(みなし)は4種目とも80%以上である

<ワクチン報告書未提出者職種内訳>

(単位：人)

職種	人数	率	合計人数
事務員	6	9.0%	67
看護師・コメディカル	6	9.0%	
医師・歯科医師	55	82.1%	

- ・ワクチン未接種者67人中の8割以上は医師・歯科医師で占める。
- ・多忙で接種できないの理由が多い。

(4) インフルエンザワクチン接種（職員・大学院生）

<接種日>内丸キャンパス：令和3年10月19日（火）・20日（水）

矢巾キャンパス：令和3年10月23日（土）、25日（月）～29日（金）

<職員・大学院生全体>

	対象者数	接種者数	対象者の接種率
合計	3,162	2,854	90.3%

<地区別の詳細（病院は職種別）>

①附属病院

	対象者数	接種者数	対象者の接種率
医師	481	402	83.6%
看護職	1,217	1,130	92.9%
メディカルスタッフ	350	322	92.0%
医師以外の教員・事務・その他※	151	143	94.7%
合計	2199	1997	90.8%

※その他：ボイラー技士、技術員等

②内丸メディカルセンター

	対象者数	接種者数	対象者の接種率
医師	11	11	100.0%
歯科医師	135	119	88.1%
看護職	102	100	98.0%
メディカルスタッフ	120	110	91.7%
医師以外の教員・事務	42	40	95.2%
合計	410	380	92.7%

③矢巾キャンパス

	対象者数	接種者数	対象者の接種率
合計	520	447	86.0%

④内丸キャンパス

	対象者数	接種者数	対象者の接種率
合計	33	30	90.9%

<インフルエンザ発生状況>

インフルエンザワクチンの供給量が不足したことから、対象者を限定し実施  
冬期間に病院実習がある、国家試験を控えている、寮で集団生活をしている学生

	インフルエンザワクチン接種				インフルエンザ発症者 (A型・B型・インフルエンザ様症状)		
	対象者数	接種者数	未接種者数	接種率	発症者数	ワクチン接種者数	発症率
職員（大学院生含む）	3,162	2,854	308	90.3%	0	0	0.0%
学生	1,179	934	245	79.2%	0	0	0.0%
その他（希望者）	131	124	7	94.7%	0	0	0.0%
合計	4,472	3,912	560	87.5%	0	0	0.0%

※その他： 研究員・非常勤医師・非常勤歯科医師・研究捕手

【職員・学生の詳細】

		インフルエンザワクチン接種				インフルエンザ発症者 (A型・B型・インフルエンザ様症状)		
		対象者数	接種者数	未接種者数	接種率	発症者数	ワクチン接種者数	発症率
職員 (大学院生含む)	病院職員	2,609	2,377	232	91.1%	0	0	0.0%
	病院職員以外	553	477	76	86.3%	0	0	0.0%
学生	医学部4～6年	373	243	130	65.1%	0	0	0.0%
	歯学部4～6年	153	134	19	87.6%	0	0	0.0%
	薬学部5・6年	186	128	58	68.8%	0	0	0.0%
	看護学部3・4年	182	175	7	96.2%	0	0	0.0%
	医療専門学校	106	105	1	99.1%	0	0	0.0%
	入寮生	179	149	30	83.2%	0	0	0.0%
総数		4,341	3,788	553	87.3%	0	0	0.0%

(5) 新型コロナウイルスワクチン接種

	実施期間		地区	接種人数	
	1回目接種	令和3年3月～7月		矢巾	5,267
令和3年3月～5月			内丸	758	
2回目接種	令和3年3月～7月		矢巾	5,245	5,997
	令和3年3月～6月		内丸	752	
3回目接種	令和3年12月～令和4年2月		矢巾	4,362	5,105
	令和3年12月～令和4年2月		内丸	743	



### 3) 長時間労働者への産業医による面接指導

※産業医面接は、本人希望と産業医の判断で必要と認められた者

<管理職者以外>

(単位：件)

対象月	対象者				面接申出書 チェックリスト 提出者	面接 希望者	産業医 面接者 (本人)	上司 【同僚】 面接
	1ヶ月 80時間 以上かつ 6ヶ月平均 45時間以上	6ヶ月平均 45時間 以上	1ヶ月 80時間 以上	計				
4月	7	24	4	35	35	0	1	2
5月	3	30	1	34	33	0	1	0
6月	3	33	2	38	38	0	1	0
7月	1	41	2	44	44	0	1	1
8月	4	41	1	46	45	0	2	0
9月	7	30	2	39	39	0	2	1
10月	7	30	0	37	37	0	1	1
11月	3	32	0	35	35	0	2	0
12月	3	25	0	28	28	0	0	0
1月	8	19	0	27	27	0	0	0
2月	4	19	0	23	22	0	0	0
3月	5	26	0	31	29	0	0	0
計	55 (40)	350 (470)	12 (24)	417 (534)	412 (522)	0 (1)	11 (13)	5 (3)

( )は令和2年度対象者数

<管理職者>

(単位：件)

対象月	対象者				面接申出書 チェックリスト 提出者	面接 希望者	産業医 面接者	上司 面接
	1ヶ月 80時間 以上かつ 6ヶ月平均 45時間以上	6ヶ月平均 45時間 以上	1ヶ月 80時間 以上	計				
4月	0	3	1	4	4	0	0	0
5月	0	4	0	4	4	0	0	0
6月	0	5	0	5	5	0	1	0
7月	0	6	0	6	6	0	0	0
8月	0	4	0	4	4	0	0	0
9月	0	3	0	3	3	0	0	0
10月	0	2	0	2	2	0	0	0
11月	0	1	0	1	1	0	0	0
12月	0	1	0	1	1	0	0	0
1月	0	0	0	0	0	0	0	0
2月	0	2	0	2	2	0	0	0
3月	0	4	0	4	4	0	0	0
計	0 (1)	35 (77)	1 (0)	36 (78)	36 (78)	0 (1)	1 (2)	0 (0)

( )は令和2年度対象者数

#### 4) ストレスチェック

##### <実施期間>

令和3年6月10日(木)～6月25日(金)

##### <実施状況>

	対象者数 (人)	回答者数 (人)	受検率	結果提供 同意者数(人)	高ストレス 者数(人)	高ストレス 者の割合	面接希望 者数(人)	面接実施 者数(人)
附属病院	2,113	1,427	67.5%	1,150	258	18.1%	13	9
矢巾	485	407	83.9%	335	24	5.9%	7	5
内丸	395	275	69.6%	202	41	14.9%	4	4
合計	2,993	2,109	70.5%	1,687	323	15.3%	24	18

##### <面接勧奨>

各所属：令和3年6月28日(月)～7月7日(水)

高ストレス者：令和3年6月30日(水)～7月7日(水)

##### <面接指導期間>

令和3年7月13日(火)、14日(水)、16日(金)、19日(月)、26日(月)、27日(火)、28日(水)  
29日(木)、8月3日(火)、10日(火)

5) 職場巡視

巡視月	地区	巡視場所	衛生管理者 巡視日	産業医 巡視日	改善報告書 提出日	指摘内容	改善報告書(回答内容等)
4月	附属病院	西8A(耳・頭頸部・歯科)	2021/4/14	2021/4/28	2021/12/29	①点滴準備コーナー低照度②休憩室・衛生処理室換気口汚れ③休憩室棚・テレビ未固定	①施設課へ依頼し561→640ルクスへ改善②施設課へ依頼し清掃済み③転倒防止用マットを設置
5月	矢巾キャンパス	企画調整課	2021/5/12	2021/5/26	2021/12/14	①蛍光灯カバーを外し照度アップしたがケラ生じる場合は対策を②要加湿③天井から吹き降ろされる風が壁にあたり事務員の背部へ直接かかる冷暖房対策④防災扉の下の隙間風の対策⑤給湯室側換気口からの送風対策⑥机上書類の整理整頓⑦カウンター下の書類の整理整頓	①眼症状なしの為対策なし②必要に応じ加湿③ウォームビス・膝掛で対応し必要に応じストロー配置④隙間テープで対応⑤夏場は扇風機・冬場はウォームビス・膝掛・ストローで対応⑥適宜整理整頓⑦適宜整理整頓
6月	附属病院	西9A(外科・臨床腫瘍)	2021/6/9	2021/6/23	2021/12/21	①棚の固定②換気口の清掃③子供病棟からの騒音・振動④休憩中(食事中)のドア解放⑤棚上の積載要注意	①固定完了②施設課へ依頼し清掃済み③サイレントボード設置済み④ドアストッパー使用⑤定期点検行う
7月	附属病院	脳外医局	2021/7/14	2021/7/28	2021/12/13	①秘書席の照明アップ②棚の固定③消火栓扉へ付着物禁止	①テーブルスタンド設置②病院総務課(大学)での対応待ち③撤去済
	附属病院	神内医局	2021/7/14	2021/7/28	2021/12/20	①要照度アップ②棚や机上の書類整理整頓③衣服・靴の散乱を整理④窓側棚への積載物撤去⑤通路の配線は別箇所から電源をとる	①蛍光灯設置②注意呼びかけ(各自で対応)③ハンガーラック設置④注意し片付けさせる⑤別箇所から電源をとる
8月	附属病院	西10A(児童精神病棟)	2021/8/4	2021/8/25	2021/12/10	①要照度アップ②休憩室内のロッカー・食器棚・テレビ要固定③棚・ロッカー上の物の撤去④衛生処理室の棚要固定⑤パソコン操作時のクリア感の場合は要対応	①施設課で他の病棟蛍光管と交換②突っ張り棒・結束バンドで固定③撤去済④突っ張り棒で固定済⑤パソコン設定で照度調節を適宜実施
9月	矢巾キャンパス	人事職員課	2021/9/8	2021/9/22	2022/3/18	①机下の私物等整理し移動は必要②防犯・火災など緊急時の避難経路確保の必要性あり	①周知し可能な限りキャビネ内へ移動する②ドアの設置は容易ではないため窓割りピック、木刀、さすまた常備予定
10月	附属病院	東6A(神経老年・脳外)	2021/10/13	2021/10/22	2022/1/5	①湿度が低下傾向②棚固定確認③棚上の物を移動要す④パソコン操作1h超えないよう留意	①適宜観察②衛生処理室・リネン室棚は施設課へ依頼中、休憩室の食器棚・テレビ固定済③棚上物は移動しスタッフへ周知④スタッフへ声がけ
11月	矢巾キャンパス	図書館事務室	2021/11/10	2021/11/24	2022/3/31	①照明アップ②検索場所の照明アップ検討③換気口汚れ④暖房機上へ物干し⑤キャビネ等未固定⑥頭上棚上書類の落下危険⑦避難経路上妨げキャビネは要移動⑧度重なるゴミ箱内への吸い殻(要撤去検討)⑨将来的な図書館の場所の移動検討	①蛍光灯反射板清掃、手元照明設置、レイト外変更は2022年度内検討②検索は数分程度の為現状維持③施設課が清掃済み④巡視後改善済み⑤⑥廃棄書類の選別・移動・書類落下防止策・ロッカー固定は施設課と相談検討(2022年度内)⑦対応済み⑧蓋なしゴミ箱に変更検討⇒コトバより蓋あり使用を指導済み⇒吸い殻禁止掲示を⑨現時点での予定なし
12月	附属病院	栄養部	2021/12/8	2021/12/22	2022/3/24	①低湿度②机上の未固定ハイヴ棚要検討③事務室が狭く一般机未配置でキャビネない不効率の改善④身近な専用栄養指導室⑤低照度⑥ロッカー・休憩室棚未固定⑦入室抑制未掲示	①加湿器設置②机上ハイヴ棚撤去③机下キャスター付棚設置④移転室相談も部屋未確保⑤照明設置準備中⑥固定済み⑦掲示済み
1月	矢巾キャンパス	用度課	2022/1/12	2022/2/3	2022/3/9	①職員席背後スペースの狭さによる通過困難さ②書類等で机上スペースの狭さ③給湯室換気口(共有スペース)の汚れ	①机を前に出すことで来客スペースが狭くなるので改善困難②机上の整理整頓③施設課へ清掃依頼
2月	附属病院	東8A(皮膚・泌尿・麻酔)	2022/2/9	2022/2/24	2022/4/19	①器材室、リネン室、衛生処理室中央棚、休憩室棚・テレビが未固定②休憩室の対面椅子が3か所あり③休憩室の棚に私物(カバン)④休憩室の換気口の汚れ⑥廊下のゴミ・ゴミ箱から露出のゴミ	①休憩室棚・テレビは対応中、その他は総務課に確認(検討中)②椅子は対面あり対面使用しないよう周知③ロッカー利用を周知しています④清掃済み⑤廊下・ゴミ箱などのゴミを意識対応
3月	矢巾キャンパス	生理学講座 統合生理学分野	2022/3/9	2022/3/23	2022/4/18	<教授室・カンファレンスルーム・スタッフルーム> ①低湿度②照度が低い箇所あり③不要書類の山積④ぬいぐるみが多くパソコン等器材がある部屋では塵を引き寄せる事とアレルギー体質の方へ影響の可能性があるので極力最小限に	①乾燥時は濡れタオルで対応、卓上蛍光灯で照度アップ②全員へ周知し不要書類は廃棄済み③ぬいぐるみは最小限にし清潔にした
						<研究室・培養室・暗室・実験室1～3> ①照度が低い箇所あり②湿度を上げる工夫(研究上支障なければ)③ダクトの騒音	①卓上蛍光灯設置②高湿度で実験機器の劣化を招くので現状維持③経過観察

## 6) 針刺し粘膜暴露事故対応

3 件（法医学：2 件、研究部門：1 件）

※令和元年度の附属病院移転後より、附属病院内・内丸メディカルセンター内での事故は感染制御部が対応、病院以外での事故は健康管理センターが対応している。

## 7) 禁煙対応

### ■ 禁煙支援

＜禁煙相談外来＞

- ・令和 2 年度から開始した本学職員、学生を対象とした「禁煙相談外来」は、令和 3 年 6 月から内服薬（チャンピックス）の出荷停止のため、附属病院 D 外来による禁煙相談外来は一旦、休診とした。
- ・令和 3 年 5 月 22 日から開始した内丸メディカルセンターの禁煙外来は、内服薬以外での治療で継続中である。

＜禁煙支援＞

- ・職員で 1 名禁煙希望者（来室相談）があった。ニコチン依存度チェックや呼気一酸化炭素濃度検査、禁煙開始注意事項など説明後、内丸メディカルセンター禁煙外来受診を勧めた。

### ■ 令和 3 年度 職員 喫煙アンケート

職員等の喫煙率は病院機能評価上、必要とされる項目のため、職員定期健康診断時に併せて実施し喫煙率を把握した。

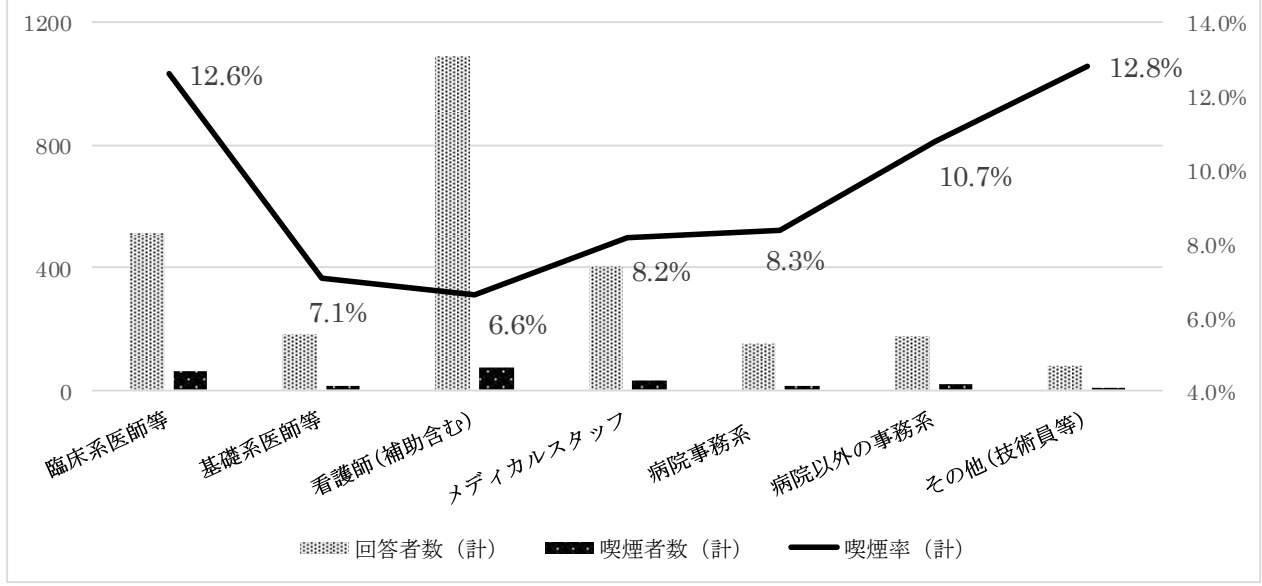
(単位：人)

【回答率】		【喫煙状況】		男		女		全体	
対象者	3,240	喫煙している		172	16.8%	53	3.3%	225	8.6%
有効回答数	2,606	過去に喫煙歴あり		340	33.3%	251	15.8%	591	22.7%
有効回答率	80.4%	喫煙したことがない		510	49.9%	1,280	80.8%	1,790	68.7%

(単位：人)

【職種別喫煙者】	回答者			喫煙者			計	
	男	女	計	男	女	計		
臨床系医師・歯科医師	404	112	516	63	2	65	12.6%	
基礎系医師・歯科医師・その他の教員	115	69	184	12	1	13	7.1%	
看護師（看護補助含）	98	993	1,091	27	45	72	6.6%	
メディカルスタッフ	196	208	404	31	2	33	8.2%	
病院事務系	68	88	156	12	1	13	8.3%	
病院以外の事務系	88	89	177	18	1	19	10.7%	
その他（技術員等）	53	25	78	9	1	10	12.8%	
計	1,022	1,584	2,606	172	53	225	8.6%	

職種ごとの喫煙者数（率）



8) 労働衛生週間

令和3年10月1日

職員 各位

健康管理センター長

令和3年度 全国労働衛生週間について（お知らせ）

10月1日（金）～7日（木）は「全国労働衛生週間」です。全国労働衛生週間は、労働者の健康管理や職場環境の改善など、労働衛生に関する意識を高めるとともに、職場の自主的な活動を促して労働者の健康を確保することなどを目的としています。

今年のスローガンは「向き合おう！ ところとからだの 健康管理」です。副スローガンが「うつらめうつさぬルールとともに みんなで守る健康職場」となり、新型コロナウイルス感染症拡大防止の徹底を呼びかけることになりました。今一度、各自が、下記留意事項を再確認し、新型コロナウイルス感染症を予防しましょう。

### 新型コロナウイルス感染症予防の留意事項



密閉・密集・密接は  
やめましょう！



密閉  
密集  
密接

- ◆ 毎日、自分自身の健康観察（体温測定・症状の確認など）を行いましょう
- ◆ 発熱や症状がある場合は自宅待機し健康管理センター（病院職員は感染制御部）へ相談しまししょう
- ◆ 発熱や症状がある場合はかかりつけ医または受診・相談センターに相談を

<p>こまめな手洗い・手指消毒</p>  <p>出勤時・入構時、業務中、休憩前、退勤・退講時など</p>	<p>マスクの着用</p>  <p>出勤・退勤中の歩行時着用</p>	<p>2か所以上開けて換気をする</p>  <p>30分に1回以上、数分間程度、窓を全開に ※ビルはビル管理法に基づき維持管理を適切に</p>	
<p>エレベーター内の会話×</p>  <p>狭い空間での会話はNG</p>	<p>休憩中は「黙食」</p>  <p>食事での会話はしない</p>	<p>歯磨きは流し台で</p>  <p>食事場所での歯磨きはしない</p>	<p>更衣室の飲食×</p>  <p>会話せず速やかに退室を</p>

健康管理センター（内線 5019・5022）

### Ⅲ 令和3年度 健康管理センター利用状況

### Ⅲ 健康管理センター利用状況

#### 1. 健康相談

##### 1) 学生

		4月	5月	6月	7月	8月	9月	10月	11月	12月	1月	2月	3月	計	
健康相談	内科	医学部	12	14	4	1	3	5	6	5	4	1	3	2	60
		歯学部	6	7	6	2	2	5	5	5	4	1	0	0	43
		薬学部	10	6	6	1	2	1	3	4	5	1	1	0	40
		看護学部	1	6	2	3	0	0	0	1	2	1	2	0	18
	医療専門学校等	0	0	1	0	0	0	0	0	4	0	0	0	5	
	外科	医学部	2	1	0	2	0	2	1	0	2	1	0	0	11
		歯学部	2	6	2	4	0	7	4	0	1	0	0	0	26
		薬学部	1	1	2	1	0	1	2	0	1	0	0	0	9
		看護学部	1	0	0	1	0	1	0	0	0	0	0	0	3
	医療専門学校等	0	0	0	0	0	0	0	0	0	0	0	0	0	
	耳鼻科	医学部	0	0	0	0	0	0	0	1	0	0	0	0	1
		歯学部	0	0	0	0	0	0	0	0	0	0	0	0	0
薬学部		0	1	0	0	0	0	0	0	0	0	0	0	1	
看護学部		0	0	0	0	0	0	0	0	0	0	0	0	0	
医療専門学校等	0	0	0	0	0	0	0	0	0	0	0	0	0		
皮膚科	医学部	1	1	0	1	1	2	0	1	0	2	0	0	9	
	歯学部	1	1	1	1	0	1	0	3	0	0	0	0	8	
	薬学部	0	1	1	2	0	0	4	2	0	0	0	0	10	
	看護学部	1	0	1	2	0	0	1	0	0	2	0	0	7	
医療専門学校等	0	0	0	0	0	0	0	0	0	0	0	0	0		
眼科	医学部	0	0	0	0	0	0	0	0	0	0	0	0	0	
	歯学部	0	0	0	0	0	0	0	0	0	0	0	0	0	
	薬学部	0	0	0	0	0	0	0	0	0	0	0	0	0	
	看護学部	0	0	0	1	0	0	0	0	0	0	0	0	1	
医療専門学校等	0	0	0	0	0	0	0	0	0	0	0	0	0		
産婦人科	医学部	0	2	2	0	0	0	1	1	0	0	0	0	6	
	歯学部	0	0	1	1	0	0	0	0	0	0	0	0	2	
	薬学部	0	2	0	0	0	0	0	0	0	0	0	0	2	
	看護学部	1	2	1	1	0	0	0	0	1	0	0	0	6	
医療専門学校等	0	0	0	0	0	0	0	0	0	0	0	0	0		
歯科	医学部	0	0	0	0	0	0	0	0	0	0	0	0	0	
	歯学部	0	1	0	0	0	0	0	0	0	0	0	0	1	
	薬学部	0	0	0	0	0	0	0	0	0	0	0	0	0	
	看護学部	0	0	0	0	0	0	0	0	0	0	0	0	0	
医療専門学校等	0	0	0	0	0	0	0	0	0	0	0	0	0		
泌尿器科	医学部	0	0	0	0	0	0	0	0	0	0	0	0	0	
	歯学部	0	0	0	0	0	0	0	0	0	0	0	0	0	
	薬学部	0	0	0	0	0	0	0	0	0	0	0	0	0	
	看護学部	0	0	0	0	0	0	0	0	0	0	0	0	0	
医療専門学校等	0	0	0	0	0	0	0	0	0	0	0	0	0		
精神科	医学部	0	0	0	0	0	0	0	0	1	0	0	0	1	
	歯学部	0	0	0	0	0	0	0	0	0	0	0	0	0	
	薬学部	0	0	1	0	0	0	0	0	0	0	0	0	1	
	看護学部	0	0	0	0	0	0	0	0	1	0	0	0	1	
医療専門学校等	0	0	0	0	0	0	0	0	0	0	0	0	0		
その他	医学部	0	0	0	0	0	0	0	0	0	0	0	0	0	
	歯学部	0	0	0	0	0	0	0	0	0	0	0	0	0	
	薬学部	0	0	0	0	0	0	0	0	0	0	0	0	0	
	看護学部	0	0	0	0	0	0	0	0	0	0	0	0	0	
医療専門学校等	0	0	0	0	0	0	0	0	0	0	0	0	0		
相談的内容	医学部	5	2	0	3	1	4	4	0	1	2	2	1	25	
	歯学部	3	0	4	1	1	2	1	2	0	1	0	1	16	
	薬学部	2	1	2	1	0	0	1	6	0	1	3	0	17	
	看護学部	0	2	1	0	0	1	0	1	0	1	1	0	7	
医療専門学校等	1	0	1	0	0	0	2	7	0	0	0	0	11		
健康診断 ワクチン接種 関連相談	医学部	13	14	17	11	4	1	2	1	1	6	7	1	78	
	歯学部	3	12	20	4	2	0	1	1	0	4	5	0	52	
	薬学部	5	11	16	1	0	1	0	0	3	1	1	2	41	
	看護学部	3	13	15	0	1	1	1	2	1	1	0	0	38	
医療専門学校等	1	2	0	3	1	1	1	4	3	3	1	19	39		
健康診断 事後指導	医学部	0	1	9	2	0	0	0	0	1	0	0	0	13	
	歯学部	0	0	4	1	0	0	0	0	0	0	0	1	6	
	薬学部	0	0	7	1	0	0	0	0	0	0	0	0	8	
	看護学部	0	0	4	1	0	0	0	0	0	0	0	0	5	
医療専門学校等	0	0	0	1	0	0	0	0	0	0	0	0	1		
学校医相談	医学部	0	0	0	0	0	0	0	0	0	0	0	0	0	
	歯学部	0	0	0	0	0	0	0	0	0	0	0	0	0	
	薬学部	0	0	0	0	0	0	0	0	0	0	0	0	0	
	看護学部	0	0	0	0	0	0	0	0	0	0	0	0	0	
医療専門学校等	0	0	0	0	0	0	0	0	0	0	0	0	0		
健康測定 (身長・体重・血圧・視 力等)	医学部	30	62	15	0	3	1	0	0	0	0	0	0	111	
	歯学部	3	19	5	0	0	1	0	0	0	0	0	0	28	
	薬学部	5	47	21	4	0	0	0	0	0	0	0	0	77	
	看護学部	3	54	17	1	0	0	0	0	0	0	0	0	75	
医療専門学校等	5	0	0	0	0	0	0	0	0	0	0	0	5		
その他	医学部	24	15	7	0	19	16	1	6	2	12	45	31	178	
	歯学部	10	25	8	1	4	13	2	11	2	6	29	5	116	
	薬学部	13	22	2	3	0	17	8	3	0	7	18	5	98	
	看護学部	19	9	4	21	25	12	4	9	7	26	29	19	184	
医療専門学校等	2	6	5	0	9	5	2	4	1	13	19	6	72		
計		189	369	215	84	78	101	57	80	48	93	166	93	1573	

※件数は延件数

	学生
健康診断個人票発行	502



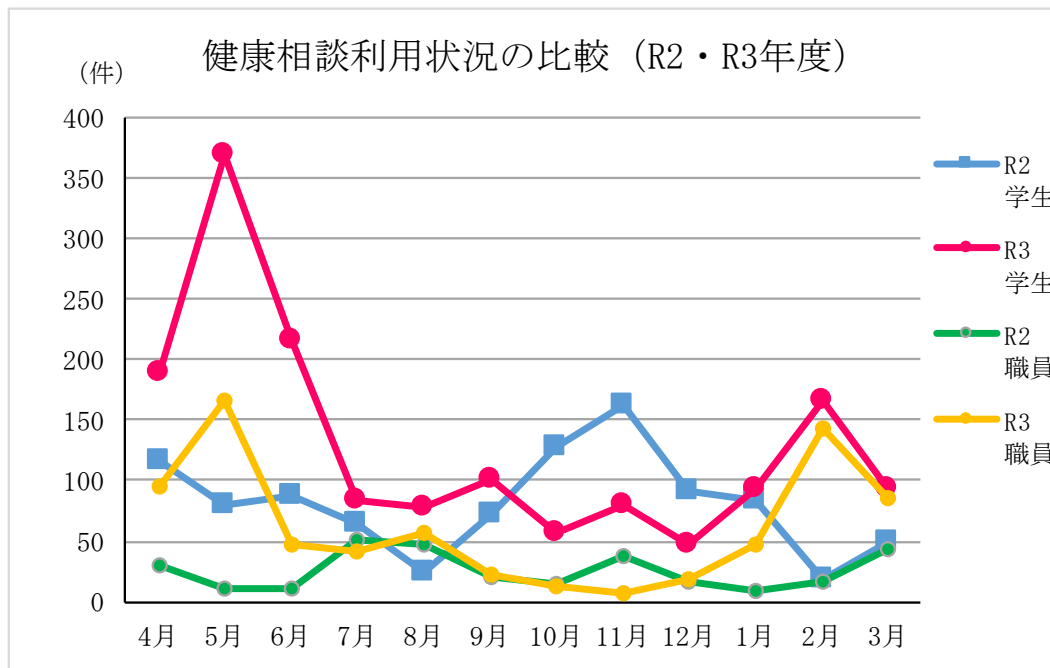
## 2) 職員

		4月	5月	6月	7月	8月	9月	10月	11月	12月	1月	2月	3月	計	
相談項目	健康相談	内科	1	8	2	0	2	2	1	0	2	0	1	0	19
		外科	1	0	1	2	0	1	0	1	0	0	0	0	6
		耳鼻科	0	0	0	0	0	0	0	0	0	0	0	0	0
		皮膚科	0	0	0	0	0	0	0	1	0	0	1	1	4
		眼科	0	0	0	0	0	0	0	0	0	0	0	0	0
		産婦人科	0	0	0	0	0	0	0	0	0	0	0	0	0
		歯科	0	0	0	0	0	0	0	0	0	0	0	0	0
		泌尿器科	0	0	0	0	0	0	0	0	0	0	0	0	0
		精神科	0	0	0	0	0	0	0	0	0	0	0	0	0
		その他	0	0	0	0	0	0	0	0	0	0	0	0	0
	相談的内容	0	3	2	5	7	2	4	5	3	4	2	8	45	
	健康診断ワクチン接種関連相談	83	49	18	16	7	5	5	0	10	9	9	19	230	
	健康診断事後指導	0	0	1	2	0	2	0	1	3	3	2	0	14	
	産業医相談	0	0	4	2	0	0	0	0	0	0	1	1	8	
	健康測定(身長・体重・血圧・視力等)	0	71	0	3	0	0	0	0	0	0	0	0	74	
その他	10	36	19	12	41	10	1	0	1	30	127	57	344		
計	95	167	47	42	57	22	12	7	19	47	143	86	744		

※件数は延件数

	職員
健康診断個人票発行	106

## 2. 健康相談利用状況の比較



### 3. 心理相談（健康管理センター相談室）

#### 1) 学生

令和3年度相談室利用状況

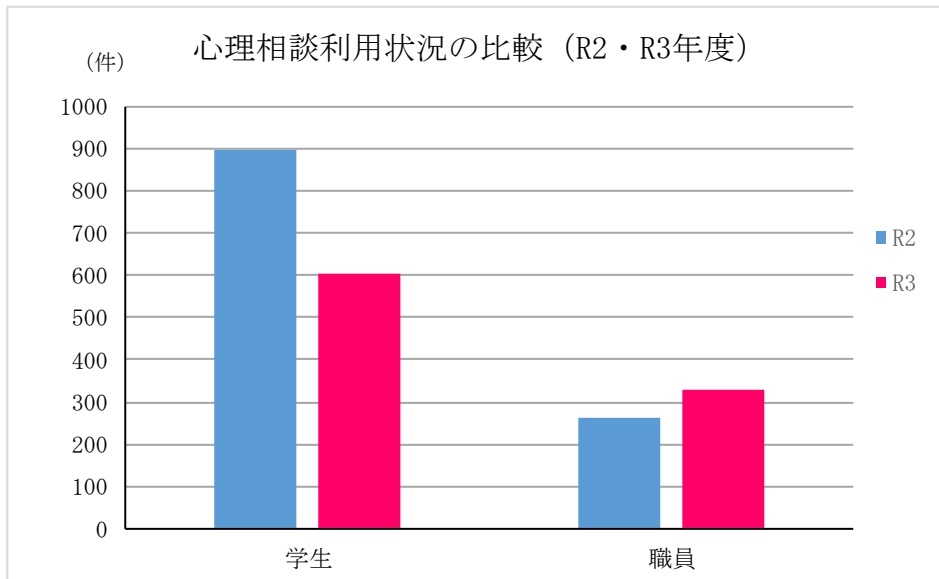
		医学部	歯学部	薬学部	看護学部	専門学校等	計
精神保健	延相談件数	15	21	21	26	14	97
	利用者数	10	9	10	7	4	40
パーソナリティ	延相談件数	57	0	16	7	1	81
	利用者数	12	0	7	4	1	24
適応	延相談件数	23	3	19	10	4	59
	利用者数	12	2	8	3	3	28
修学	延相談件数	37	9	50	24	6	126
	利用者数	8	3	15	8	2	36
進路	延相談件数	0	1	5	1	2	9
	利用者数	0	1	4	1	1	7
学生生活	延相談件数	0	0	0	0	0	0
	利用者数	0	0	0	0	0	0
コンサルテーション 情報共有	延相談件数	28	30	61	42	8	169
	利用者数	14	8	20	11	4	57
ハラスメント	延相談件数	1	7	1	0	0	9
	利用者数	1	2	1	0	0	4
学校医相談	延相談件数	10	6	1	1	0	18
	利用者数	3	1	1	1	0	6
その他	延相談件数	7	4	20	6	1	38
	利用者数	7	3	17	6	1	34
計	延相談件数	178	81	194	117	36	606
学生利用者の実人数		36	15	42	17	7	116

#### 2) 職員

令和3年度相談室利用状況

精神保健	延相談件数	90
	利用者数	28
パーソナリティ	延相談件数	21
	利用者数	6
職場不適応	延相談件数	92
	利用者数	25
家庭問題	延相談件数	10
	利用者数	5
生活相談	延相談件数	4
	利用者数	2
ハラスメント	延相談件数	0
	利用者数	0
コンサルテーション 情報共有	延相談件数	97
	利用者数	32
産業医相談	延相談件数	3
	利用者数	1
その他	延相談件数	11
	利用者数	5
計	延相談件数	328
職員利用者の実人数		66

#### 4. 心理相談利用状況の比較



#### 5. 心の健康問題により休業した職員の職場復帰支援

本学の職員で心の健康問題を理由に病気休暇が1ヵ月を超える者を対象に、円滑に職場復帰し、業務が継続できるよう支援を実施。

対応件数 (平成3年4月～令和4年3月)

対象者	月別対応件数内訳 (延件数)												計
	4月	5月	6月	7月	8月	9月	10月	11月	12月	1月	2月	3月	
52名	51	36	49	38	65	117	124	81	71	49	51	82	814

対象者の支援経過 (令和4年3月31日現在)

復帰 (支援終了)	復帰 (支援継続)	退職	病休中
13	13	16	10

## IV 令和3年度 メンタルヘルス支援

## IV メンタルヘルス支援

### 1. セミナー（学生・職員対象）

例年学生・職員それぞれを対象に企画していたセミナーは、学生は新型コロナウイルス感染状況から実施を見合わせた。職員は、ストレスチェックの実施後に対応した内容で以下のセミナーを実施した。また、下期に実施予定であった別テーマでの企画は、新型コロナウイルスの感染状況から実施を見合わせた。

（令和3年度 対象：職員）

開催日	内 容	場 所	参加人数
8月3日	ストレスチェックフォローアップセミナー① ストレスチェック徹底解説 - 自分の結果を詳しく知ろう -	矢巾キャンパス 附属病院 10 階・小会議室	3 名
8月20日	ストレスチェックフォローアップセミナー② ストレスマネジメント講座 - ストレスとの付き合い方を学ぼう -	矢巾キャンパス 附属病院 10 階・小会議室	3 名
9月3日	ストレスチェックフォローアップセミナー③ ストレスマネジメント講座 - セルフケアのスキルを向上させよう -	矢巾キャンパス 附属病院 10 階・小会議室	3 名

### 2. メンタルヘルス講義（対象：全学部1年生）

新型コロナウイルス感染症の影響を考慮し、令和2年度と同様に Zoom を活用して各学部講義室に配信する形式にて実施した。例年と同程度の参加者数を維持することができ、実施したアンケートでは、9割近い学生から「大変良かった」「良かった」との評価が得られた。

開催日	テーマ	講 師	参加人数
6月11日	ストレスとメンタルヘルス	精神科学学校医 山家 健仁	307 名
	大学生活を通して自分と向き合うこと - 模索しながら自己理解を深めることのススメ -	主任臨床心理士 畠山 秀樹	
	DVをしない・されないために 心理テスト結果の見方	臨床心理士 氏家 真梨子	

### 3. ラインケア研修

本学の管理職者を対象に、管理職の位置づけ・役割を理解するとともに、ラインケアに必要な知識・スキルを習得し、大学組織全体としての共通理解を図ることを目的に、以下の内容で研修を企画・実施した。開催にあたって人事職員課と協議し、共催の形式で実施した。例年昇格者を対象とした基礎編（年1回）と、基礎編を受講した管理職者向けの応用編（年2回）を実施してきたが、令和3年度は基礎編を以下の日程で実施し、応用編は2/3（木）、2/22（火）に実施する予定で準備を進めていたが、実施前の新型コロナウイルスの感染状況を受け、対象者が管理職であることからその影響を考慮し、実施を見合わせた。

開催日	テーマ	講師	参加人数
12月26日	職場のメンタルヘルス対策 ラインケアの基礎知識	岩手産業保健総合支援センター 産業保健相談員 藤井由里	20名

#### 4. 新型コロナウイルス感染症に伴う対応

相談対応においては、チェック用紙を用いて利用者の体調を確認するとともに、学内での感染状況に留意して対応した。学生向けの啓発として、4月に「コロナ禍と日常のストレス状況下乗り切るためのコツ」を、10月には健康管理センターだよりにて「コロナ禍で生じやすいストレス」を作成して発進した。職員に対しては、感染状況によつての影響が懸念されるハイリスクな部署に対して、管理者と定期的に連絡を取って状況を把握し、適宜相談室を活用してほしい旨伝えた。

V 令和3年度  
健康教育・啓発活動

## V 健康教育・啓発活動

### 1. 健康教育

#### 1) 学生の健康管理について

令和3年4月2日（金） 対象者：医療専門学校新入生

担当：保健師 丸木 雅美

内容：健康管理センター利用案内、体調不良時の受診方法、相談室の利用案内

令和3年4月11日（日） 対象者：入寮生（医・歯・薬・看）

担当：主任保健師 村山 美保

内容：寮での共同生活、バランスのとれた食事、体調不良時の受診方法、  
新型コロナウイルス感染症に関する対応等

令和3年4月15日（木） 対象者：新入生（医・歯・薬・看）

担当：主任保健師 村山 美保

臨床心理士 氏家 真梨子

内容：健康管理センター利用案内、体調不良時の受診方法、新型コロナウイルス感染症に関する対  
応、相談室の利用案内

令和3年5月19日（水） 対象者：新入生（医・歯・薬・看）

講師：衛生学公衆衛生学講座 坂田 清美 教授

担当：保健師 藤井 ヌイ子

テーマ：受動喫煙からどう自分を守るか

令和3年10月7日（木） 対象者：薬学部1年生

担当：保健師 藤井 ヌイ子

内容：薬学部「早期体験学習」に係る不自由体験

令和3年12月13日（月）・16日（木） 対象者：退寮生（医・歯・薬・看）

※ユニット長、副ユニット長等

担当：保健師 丸木 雅美

内容：基本的な食生活の留意点



月1回 開催 各教務課・学事課との情報交換会  
参加者：各課課長、健康管理センタースタッフ2名  
内容：学生に関する情報交換

## 2) 職員の健康管理について

令和3年4月 対象者：新入職員  
担当：主任保健師 村山 美保  
内容：健康管理センター利用案内、業務紹介、感染予防対策、メンタルヘルス支援  
※資料の配付のみでの対応

令和3年10月1日 対象者：全職員  
担当：保健師 藤井 ヌイ子  
内容：新型コロナウイルス感染症予防の留意点（労働衛生週間）  
※職員へ通知

## 3) メンタルヘルス関連研修

令和3年6月7日（月） 対象者：新人看護師  
研修担当：主任臨床心理士 畠山 秀樹  
テーマ：新人看護師のメンタルヘルスケア

令和3年6月30日（水） 対象者：看護部・教育担当者  
研修担当：主任臨床心理士 畠山 秀樹  
テーマ：教育担当者としてのストレスマネジメント  
- ストレスへの気づきと対処行動の実践 -

令和3年7月21日（水） 対象者：看護部・看護師長  
研修担当：主任臨床心理士 畠山 秀樹  
テーマ：管理者としての職場のストレスマネジメント  
- ラインケアの理解と実践 -

令和3年8月5日（木） 対象者：学生支援に携わる教職員  
研修担当：主任臨床心理士 畠山 秀樹  
臨床心理士 氏家 真梨子  
テーマ：再確認・学生理解とその対応 - 学生相談ハンドブックの改訂について -

## 2. 啓発活動

### 1) 健康管理センターだより



# 健康管理センターだより

32号 2021年4月1日発行

## 禁煙外来で「卒煙」できました！

— 本学附属病院の禁煙外来に通院【11月～1月（3ヵ月）計5回受診】 —

「禁煙達成」した河野 竜一郎 君（薬学部4年）にインタビューしました。

— 令和3年2月10日実施 —

禁煙のきっかけは？

父と弟が禁煙し家族では自分だけが喫煙者となり「やめなよ！」と親から言われた。

本学附属病院の禁煙外来を選択した理由は？

面倒な手続きを全部、健康管理センターがやってくれて、お金だけ持って行けばよく楽だった。（1度他の禁煙外来で面倒な手続きのため諦めた）

良かったところは？

相談に行ったらすぐに禁煙外来に受診でき、すぐに処方してくれて禁煙できたこと。融通がきくところ。

振り返ってみて喫煙の要因は？禁煙して気づいたことは？

タバコを吸わないと頭痛や倦怠感がでてきて、体調が不調になり我慢できず喫煙し続けていた。チャンピックスを内服することで頭痛・倦怠感がなくなり身体的に楽になりスムーズに禁煙でき、タバコを吸わなくてもよくなった。

最後に伝えたいことはありますか？

喫煙者はタバコが悪いこともお金がかかることも知っている。くどくど言わなくても「健康管理センターへ相談に来さえすればすぐに治療開始でき、禁煙実行できる」と大きな声で伝えたい。



薬学部4年  
河野 竜一郎 くん

### <禁煙外来通院経過>

- 10/30 禁煙外来申込
- 11/2 受診（初回）  
チャルピック処方8日分  
禁煙スタート  
(電子タバコ使用)
- 11/4 受診（2回目）  
電子タバコ（パイプ）をやめるよう主治医から指導され使用中止  
夜間頻尿（副作用）  
受診（2回目）8日分
- 11/30 受診（3回目）  
電子タバコ（パイプ）使用回数半減なるも使用していた  
(完全に電子タバコ使用中)
- 12/14 受診（4回目）  
チャルピック処方21日分  
眠い気持ちのまま出る（禁煙中）  
副作用なし  
チャルピック処方35日分
- 1/25 受診（5回目）  
眠い気持ち出ない  
(内服も忘れず)

### <健康管理センター保健師から>

一般的に禁煙外来は初回受診でチャルピックを処方されて8日目から禁煙をスタートし3ヵ月（5回）で終了します。河野君の場合は初回受診から禁煙を開始し、後に電子タバコを使用していたことが判明した為、実際は11/30から完全な禁煙となりました。3月10日現在で禁煙継続中です。今後も1年間連絡を取り誘惑に負けないよう禁煙支援していきたいと思えます。今現在喫煙している方へ、どうぞ気軽に健康管理センターへいらしてください。または電話をください。スムーズな禁煙のお手伝いをします。

## 禁煙相談外来（お知らせ）

- ◆ 毎週 月曜日（午後）3時～4時30分（本学職員・学生限定）
- ◆ 附属病院 D外来
- ◆ 予約先 ☎ 受付：健康管理センター 019-651-5110（内線5118）

※事前に紹介状を作成しますので保険証持参し健康管理センターへいらしてください

- ◆ 参考（診療費等）：初診料+処方料=4,000円+消費税+薬剤料（院外処方）  
再診料=2,000円+消費税+薬剤料（院外処方）

※コスモス館1階 調剤薬局（24h対応）



## 学校医からのご挨拶



本間 博之  
内科学講座糖尿病・代謝・内分泌内科分野 助教

令和3年4月から学校医を拝命致しました、内科学講座 糖尿病・代謝・内分泌内科分野の本間博之と申します。日常の臨床では主に糖尿病一般の外来、病棟の診療を担当しております。これから、2年間にわたり本学の2300名にもおよぶ医学部・歯学部・薬学部・看護学部の4学部の学生と大学院生、関連専門学校の学生の皆様の健康管理などの業務を担当させていただきます。平時と大きく異なり、新型コロナウイルス感染症の問題も続いております。厳しい環境の中にも関わらず「誠の人間の育成」「厚生済民」との本学建学の精神の下に、学業に邁進されている学生の皆様への影響も大きいものと考えています。健康管理センター長の石垣泰教授のご指導の下、同センターのスタッフ皆様のお力をお借りして、皆様の健やかな学生生活の一助になれるよう努めて参ります。皆様よろしくお願い申し上げます。

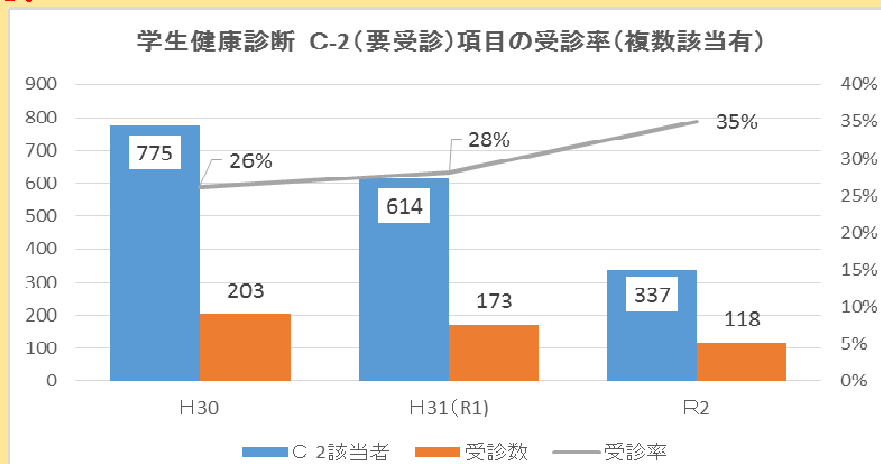


佐々木 了政  
内科学講座血液腫瘍内科分野 助教

令和3年4月から学校医を拝命いたしました、内科学講座血液腫瘍内科分野の佐々木了政です。これから2年間、学生の皆様への健康管理業務を担当いたします。職務内容としまして、学生の健康診断の結果判定、一般的な予防接種、疾病の予防処置および保健指導など多岐にわたります。健康管理センター長殿をはじめとして専任スタッフの皆様にご指導・ご助力を賜り、業務にあたりたいと存じます。岩手医科大学4学部の学生および大学院生の皆様、ならびに関連専門学校の学生の皆様が、健康に学業に専念できるよう努めてまいります。ご支援の程、何卒よろしくお願い致します。

### 学生健康診断の結果で「C-2：要受診」となったら？

C-2（要受診）と判定された人には「**C-2（要受診）**」者報告書が同封され、**その用紙を持参し受診し健康管理センターへ提出**することになっています。しかし、過去3年間の受診率は3割にとどまっています。医師が、医療機関での精密検査や治療が必要な状態（病気が疑わしい点がある）と判断していますので**必ず受診してください**。特に**血液・尿検査は1・4年生時しか実施しませんので、受診の機会を逃さないように**しましょう。



※R2は新型コロナウイルス感染症拡大防止のため2・3・5・6年生については胸部X線撮影のみ実施

なお、血圧・視力の場合は、健康管理センターで再検査が可能です。受診の前に再検査してみましょう。



TEL: 019-651-5111(代表) 内線 5019/5022(矢巾) ホームページ: <http://w3j.iwate-med.ac.jp/kenkou/index.html>  
E-mail: [kenkou@iwate-med.ac.jp](mailto:kenkou@iwate-med.ac.jp)(健康管理センター代表) [shinrisoudan@iwate-med.ac.jp](mailto:shinrisoudan@iwate-med.ac.jp) (相談室専用)  
[hokenshisoudan@iwate-med.ac.jp](mailto:hokenshisoudan@iwate-med.ac.jp) (保健師専用)

発行: 岩手医科大学 健康管理センター



# 健康管理センターだより



32号 2021年4月1日発行

## 禁煙外来で「卒煙」できました！

— 本学附属病院の禁煙外来に通院【11月～1月（3ヵ月）計5回受診】 —

「禁煙達成」した河野 竜一郎 君（薬学部4年）にインタビューしました。

— 令和3年2月10日実施 —

禁煙のきっかけは？

父と弟が禁煙し家族では自分だけが喫煙者となり「やめなよ！」と親から言われた。

本学附属病院の禁煙外来を選択した理由は？

面倒な手続きを全部、健康管理センターがやってくれて、お金だけ持って行けばよく楽だった。（1度他の禁煙外来で面倒な手続きのため諦めた）

良かったところは？

相談に行ったらすぐに禁煙外来に受診でき、すぐに処方してくれて禁煙できたこと。融通がきくところ。

振り返ってみて喫煙の要因は？禁煙して気づいたことは？

タバコを吸わないと頭痛や倦怠感がでてきて、体調が不調になり我慢できず喫煙し続けていた。チャンピックスを内服することで頭痛・倦怠感がなくなり身体的に楽になりスムーズに禁煙でき、タバコを吸わなくてもよくなった。

最後に伝えたいことはありますか？

喫煙者はタバコが悪いこともお金がかかることも知っている。くどくど言わなくても「健康管理センターへ相談に来さえすればすぐに治療開始でき、禁煙実行できる」と大きな声で伝えたい。



薬学部4年 河野 竜一郎 くん

### <禁煙外来通院経過>

- 10/30 禁煙外来申込
- 11/2 受診（初回）  
ファビックス処方8日分  
禁煙スタート
- 11/4 （電子処方）使用
- 11/16 受診（2回目）  
電子処方（パイ）をやめるよう主治医から指導され使用中止  
夜間頻尿（副作用）
- 11/30 受診（3回目）  
電子処方（パイ）使用回数半減なるも使用していた  
（完全に電子処方使用中止）  
ファビックス処方21日分
- 12/14 受診（4回目）  
眠いたい気持ちが出る（禁煙中）  
副作用なし  
ファビックス処方35日分
- 1/25 受診（5回目）  
眠いたい気持ち出ない  
（内服も忘れたり）

### <健康管理センター保健師から>

一般的に禁煙外来は初回受診でファビックスを処方されて8日目から禁煙をスタートし3ヵ月（5回）で終了します。河野君の場合は初回受診から禁煙を開始し、後に電子処方を使用していたことが判明した為、実際は11/30から完全な禁煙となりました。3月10日現在で禁煙継続中です。今後も1年間は連絡を取り誘惑に負けないよう禁煙支援していきたいと思っております。  
今現在喫煙している方へ、どうぞ気軽に健康管理センターへいらしてください。または電話をください。スムーズな禁煙のお手伝いをします。

## 禁煙相談外来（お知らせ）

- ◆ 毎週 月曜日（午後）3時～4時30分（本学職員・学生限定）
- ◆ 附属病院 D外来
- ◆ 予約先 ☎ 代印：健康管理センター 019-651-5110（内線5118）



※事前に紹介状を作成しますので保険証持参し健康管理センターへいらしてください

- ◆ 参考（診療費等）：初診料+処方料=4,000円+消費税+薬剤料（院外処方）  
再診料=2,000円+消費税+薬剤料（院外処方）

※コスモス館1階 調剤薬局（24h対応）

## 環境の変化に伴うストレスの影響に気づき、早めの対処を!!

新年度が始まり、仕事のみならず私生活を含めて様々な生活環境の変化に対して、適応していくことが必要なため、ストレスを抱えやすくなる時期です。加えて、新型コロナウイルス感染症の発生以降、感染予防を心掛けた一定の緊張度をもった生活や、イレギュラーな仕事への対応などのストレスも持続しています。昨年度の健康管理センター相談室での対応においても、これらの影響の一端が垣間見えました。**ストレスを抱えやすい状況下では、自身のストレスに気づき、周囲の資源を活用しながら、早めに対処・ケアすることを心掛けましょう。また、周囲にストレスフルな人がいることを念頭に置きながら、可能な範囲でサポートを提供できると良いでしょう。**以下の内容も参考にしてください。



### ▶ 新入職者や異動等で環境が変わった方へ

- ・居住環境や諸手続きなどを早めに済ませ、落ち着いて生活が送れる環境を確立しましょう
- ・生活リズムを保ち、意識的に休養やリフレッシュなど取り入れてセルフケアに取り組みましょう
- ・報告、連絡、相談等のコミュニケーションを通して、自身がサポートを受けやすい環境を構築しましょう

### ▶ 管理職の方へ

**新入職者はもちろんのこと、異動してきたスタッフの状況にも目を向ける必要があります。**これまでのキャリアから「大丈夫」、「できるはず」と捉えられることで周囲からのサポートを得ることが難しくなっていたり、自分のことを責めたり、と周囲が考える以上に困難さを抱えている場合があります。異動時のストレスを抱えやすい状況を理解いただき、状況把握を通して適宜必要なサポートに繋げてください。

健康管理センター相談室では、臨床心理士が職員の方の様々な困りごと、悩みごとに対応しております。ストレスの対処方法や不調が見られる職員への対応方法などの相談も可能ですので、ぜひご利用ください。

相談申込アドレス：shinrisoudan@j.iwate-med.ac.jp



## 長時間労働への注意喚起 ～ 産業医から ～



「働き方改革関連法」が改正され2年が経ちます。職員の方々、職場には何か変化は感じられましたか？年次有給休暇5日/年の取得が義務付けられ、また、時間外労働時間の上限が引き下げられた一方、仕事量は変わっていないので、必ずしも働き方改革による効果が表れていないことが懸念されます。

そこで、各部署における上司と部下の労務管理（労働時間管理）に対する認識の共有が、今求められています。労働時間を正しく把握するだけでなく、過剰な残業など問題が生じている場合は、上司、特に管理職が仕事分担の考慮など、部下の適正な労働時間の設定に努める必要があります。

例：「職場の1人が毎日残業に追われている」

- ➔ 声をかけましょう「何かお手伝いできることはないですか？」「何で困っているのですか？」「上司に掛け合ってみましょうか？」
- ➔ 上司は部下の労働時間を把握しましょう。また、**残業を減らす具体的対策を立てて下さい。**

➔ **他の人へ業務を分散など**

(注)「早く帰れ！」「残業はするな！」など業務分担などの調整をせず、ただ早く帰らせようとするだけでは何も解決しません。

- ➔ 業務整理も必要です。上司が現場の状況をしっかり把握して部下の業務分担の見直し、効率化することも大切です。また、職場全体で話合うのも状況によっては有効です。そうすることで、労働時間適正化への解決策が見えてきます。

**管理者は職員の労務管理に努め、職員も上司に働きかけ労働や環境改善に努めていただきたい。  
(長時間労働者を放置した場合、安全配慮義務違反になる可能性があります)**

TEL: 019-651-5111(代表) 内線 5019/5022(矢巾) ホームページ: <http://w3j.iwate-med.ac.jp/kenkou/index.html>

E-mail: [kenkou@j.iwate-med.ac.jp](mailto:kenkou@j.iwate-med.ac.jp)(健康管理センター代表) [shinrisoudan@j.iwate-med.ac.jp](mailto:shinrisoudan@j.iwate-med.ac.jp) (相談室専用)

[hokenshisoudan@j.iwate-med.ac.jp](mailto:hokenshisoudan@j.iwate-med.ac.jp) (保健師専用)

発行: 岩手医科大学 健康管理センター

# 健康管理センターだより

33号 2021年10月1日発行

## 新型コロナウイルスワクチン接種



### ワクチン接種状況

本学では、令和3年3月～7月にかけて、職員・学生等を対象に新型コロナウイルスワクチン接種を実施しました。本学でのワクチン接種状況は、学生全体で88.7%でした。インフルエンザのワクチン接種率は81～84%であるため、新型コロナウイルスワクチン接種に関しては、積極的に接種できた状況です。しかし、体調、体質等により、ワクチン接種を受けることができない人もいますので、接種の強制や差別的な扱いをすることがないようにしてください。

### ワクチン接種後も感染予防対策を

ワクチンには発症予防と重症化予防の効果が期待されますが、その効果は完全とは言えません。また、感染しても無症状状態で、気づかないうちに他人へ感染させてしまう可能性もあります。そのため、ワクチン接種後も感染予防対策を継続する必要があります。

- ユニバーサルマスク着用
- 手洗い、手指消毒の励行
- べからず5か条の遵守



「集合」「密集」「飛沫を発生させること」「共有」「接触」  
これらの行動を避けましょう。

### 本学でのワクチン接種予定はありません

ワクチン接種を受けたい、という問い合わせがありますが、現時点で大学でのワクチン接種は予定されていません。ワクチン未接種の場合は、市町村での接種となります。市町村より「接種券(クーポン券)」と「新型コロナワクチン接種のお知らせ」がご自宅に届いていますので、ご確認ください。厚生労働省の『コロナワクチンナビ』も参照ください。



### 「定期健康診断 C-2 (要受診) 者報告書」を提出しましょう

#### 令和3年度 学生健康診断

今年度の学生の受診者は2003名で未受診者は5名でした。受診が義務付けられている健診ですので毎年必ず受診してください。総合判定の結果ではおよそ3割の人がC-2(要受診)と判定され、C-2(要受診)者には「C-2(要受診)者報告書の提出」を求めています。夏休み明けの登校日を期限としていましたので、未提出者は早急に受診し、提出してください。

医療人を目指す学生として、まずは自分の健康の管理から行いましょう。

### 本学でのワクチン接種率

医学部	1年生	89.3%
	2年生	89.4%
	3年生	87.9%
	4年生	90.8%
	5年生	94.4%
	6年生	96.4%
医学部 全体		91.4%
歯学部	1年生	74.4%
	2年生	71.0%
	3年生	79.6%
	4年生	92.2%
	5年生	97.9%
	6年生	94.4%
歯学部 全体		84.7%
薬学部	1年生	80.5%
	2年生	89.8%
	3年生	71.7%
	4年生	69.6%
	5年生	90.5%
	6年生	83.2%
薬学部 全体		81.4%
看護学部	1年生	94.7%
	2年生	93.1%
	3年生	93.4%
	4年生	98.9%
看護学部 全体		95.1%
歯科衛生学科	1年生	85.4%
	2年生	100.0%
	3年生	87.5%
歯科衛生学科 全体		90.6%
学生全体		88.7%

#### 受診報告書



#### 1年生のみ



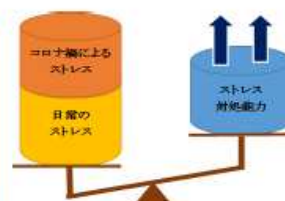
## コロナ禍で生じやすいストレス～こんなこと感じませんでしたか？～



- 自分が感染しないか、人に感染させないか心配
- 大学に入って新たに知り合いを作ろうと思ったのに、部活等もなくて、知り合いが増えなくて心細い
- 家族や友達に直接会って話が出来なくて寂しい
- いつも外出や旅行して気分転換していたのにできなくて、イライラしやすくなった
- 自分は感染予防に気をつけているのに、マスクしていない人や大人数で会食したり、外出したりしているのを見ると腹が立つ
- 自分ひとりの時間が増えて、憂鬱な気持ちや頭痛、めまい、不眠が増えてきた
- この生活は一体いつまで続くのかな・・・ など

新型コロナウイルス感染症の発生から1年半以上が経ちますが、未だに感染状況が落ち着かない状況です。

これまで、日常ストレスのみであればストレス対処できていた人も、コロナ禍のストレスが長期間に渡って加わり、自分の心身状態のバランスが取りにくくなっている人もいるかもしれません。行動制限や社会的接触の制限が未だある状況ですが、より一層ストレスへの対処能力（セルフケア）が大事になります。

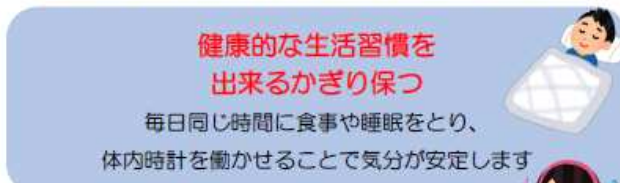


## コロナ禍を乗り切るためにストレス対処能力（セルフケア）を高めよう!!



### 自分の不調のサインに 早めに気づく

食べれない・眠れない・やる気が出ない等  
1-2週間続いていけば危険信号!



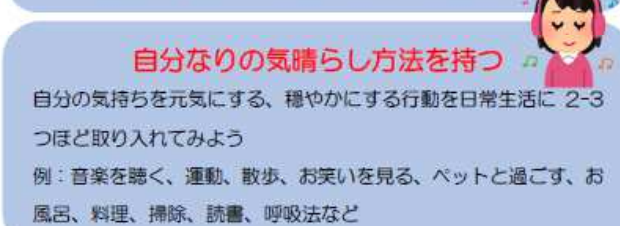
### 健康的な生活習慣を 出来るかぎり保つ

毎日同じ時間に食事や睡眠をとり、  
体内時計を働かせることで気分が安定します



### 安心できる人やサポートしてくれる 人と繋がる機会を持つ

短時間でも安心できる人と自分の何気ない気持ちを  
表現することは心のバランスを保つ上で大事



### 自分なりの気晴らし方法を持つ

自分の気持ちを元気にする、穏やかにする行動を日常生活に2-3  
つほど取り入れてみよう  
例：音楽を聴く、運動、散歩、お笑いを見る、ペットと過ごす、お風呂、料理、掃除、読書、呼吸法など

1-2週間ずっと心身の不調が続く場合、ストレス対処方法（セルフケア）をもっと知りたい場合は、ひとりで抱え込まず、遠慮なく健康管理センター相談室にご相談ください

### 禁煙外来（矢巾：休診）のお知らせ

2021年6月のファイザー株式会社からのチャンピックス錠 出荷保留の通知を受けて、本学（矢巾）で実施していた禁煙相談外来（D外来）を一旦中止します。なお、補助薬（禁煙パッチ等）については従来どおり院外薬局で購入できます。保険適用希望の方は内丸メディカルセンターをお勧めします。

内丸メディカルセンターでの禁煙外来は継続開設します。ただし、チャンピックス錠処方については対応できません。それ以外の禁煙補助薬の処方での対応となります。禁煙外来希望の方はご承知おきの上、受診されますようお願いいたします。

#### 内丸メディカルセンター

- 電話で予約⇒019-613-6111（総合診療科外来）  
※禁煙外来を受診したいと伝える
- 第1第4土曜日 完全予約制（9時～11時30分）

#### 附属病院D外来

禁煙相談外来は  
一旦、休診

TEL:019-651-5111(代表) 内線 5019/5022(矢巾) ホームページ:<http://w3j.iwate-med.ac.jp/kenkou/index.html>  
E-mail: [kenkou@j.iwate-med.ac.jp](mailto:kenkou@j.iwate-med.ac.jp)(健康管理センター代表) [shinrisoudan@j.iwate-med.ac.jp](mailto:shinrisoudan@j.iwate-med.ac.jp)(相談室専用)  
[hokenshisoudan@j.iwate-med.ac.jp](mailto:hokenshisoudan@j.iwate-med.ac.jp)(保健師専用)

発行:岩手医科大学 健康管理センター

# 健康管理センターだより

33号 2021年10月1日発行



## 新型コロナウイルスワクチン接種

### ワクチン接種状況

本学では、令和3年3月～7月にかけて、職員・学生等を対象に新型コロナウイルスワクチン接種を実施しました。本学でのワクチン接種状況は、職員・大学院生全体で90.2%でした。インフルエンザのワクチン接種率は86～90%であるため、新型コロナウイルスワクチン接種に関しては、積極的に接種できた状況です。しかし、体調、体質等により、ワクチン接種を受けることができない人もいますので、接種の強制や差別的な扱いをすることがないようにしてください。

### ワクチン接種後も感染予防対策を

ワクチンには発症予防と重症化予防の効果が期待されますが、その効果は完全とは言えません。また、感染しても無症状状態で、気づかないうちに他人へ感染させてしまう可能性もあります。そのため、ワクチン接種後も感染予防対策を継続する必要があります。

- ユニバーサルマスキング
- 手洗い、手指消毒の励行
- べからず5か条の遵守



「集合」「密集」「飛沫を発生させること」「共有」「接触」  
これらの行動を避けましょう。

### 本学でのワクチン接種予定はありません

ワクチン接種を受けたい、という問い合わせがありますが、現時点で大学でのワクチン接種は予定されておられません。ワクチン未接種の場合は、市町村での接種となります。市町村より「接種券（クーポン券）」と「新型コロナワクチン接種のお知らせ」がご自宅に届いていますので、ご確認ください。厚生労働省の『コロナワクチンナビ』も参照ください。

### 本学でのワクチン接種率 【職員・大学院生】

【附属病院】

	接種率
医師	80.4%
看護師	92.1%
メディカルスタッフ	96.2%
事務員等	94.7%
合計	90.0%

【内丸メディカルセンター】

	接種率
医師	100.0%
歯科医師	90.2%
看護師	93.1%
メディカルスタッフ	94.0%
事務員等	94.7%
合計	92.6%

【矢巾キャンパス】

	接種率
合計	89.3%

【内丸キャンパス】

	接種率
合計	92.3%

【上記の合計】

	接種率
合計	90.2%

### 「定期健康診断 C-2（要受診）者報告書」を提出しましょう

定期健康診断は労働安全衛生法(第66条)、および本学就業規則に定められており、病院立入検査でも受診を厳しく指導されています。令和3年度の職員定期健康診断の受診率は100%でした。(4月1日現在の在籍者が対象。出張や育児休暇中の者等は除く)

本学は、医療・教育を提供する機関であることから、自主的な健康管理の努力が求められており、健康体で働くのが労働者の義務でもあります。また、東北厚生局から受診及び報告について厳しく指導を受けており、病院の評価にも直結します。定期健康診断で「C-2（要受診）」と判定された方は、早急に受診し、「定期健康診断 C-2（要受診）者報告書」を健康管理センターへ提出してください。再検査や精密検査を行うことで疾病の早期発見に繋がります。再検査で異常が無かった場合にも、今後の健康管理に生かしましょう。



### C-2（要受診）者報告書



## 産業医からのご挨拶



大塚 耕太郎  
神経精神科学講座  
教授

令和3年4月から産業医を拝命致しました、神経精神科学講座の大塚耕太郎と申します。職場のメンタルヘルス対策では、安全配慮や職場復帰支援に加え、平成27（2015）年に改正労働安全衛生法でストレスチェック制度が導入、令和2（2020）年に改正労働施策総合推進法（パワハラ防止法）によりハラスメント対策が強化されるなど様々な取り組みが推進されています。日頃より健康管理センターでは職場のメンタルヘルス対策やこころの健康に関する健康管理に取り組みられています。センター長の石垣泰教授をはじめスタッフの皆様にご指導を賜りながら、産業医としてその一助となるよう努めて参りますので、何卒よろしくお願い申し上げます。



眞瀬 智彦  
救急・災害・総合  
医学講座災害医学分野  
教授

令和3年4月から産業医を拝命致しました、救急・災害・総合医学講座災害医学分野の眞瀬智彦と申します。専門は脳神経外科と災害医療で、現在は新型コロナウイルス感染症入院等搬送調整班として県内の様々な調整も行っています。これから2年間にわたり、長時間労働やメンタルヘルス対応といった職員の皆様の健康管理業務などを担当させていただきます。通常業務に加え、コロナとの戦いが続いている中、職員の皆様のご負担も大きいかと思えます。厳しい状況ではありますが、健康管理センター長の石垣教授のご指導の下、スタッフ皆様のお力もお借りして、微力ではありますがより良い職場環境となるよう努めて参ります。何卒よろしくお願い致します。



徳富 智明  
臨床遺伝学科  
講師

令和3年4月から内丸メディカルセンターの産業医を拝命いたしました、臨床遺伝学科の徳富智明と申します。日常の臨床では遺伝性疾患を中心とした診療や検査、遺伝カウンセリングを担当しております。産業医の職務としては、内丸メディカルセンター勤務員の健康管理等について、専門的な立場から指導や助言を行います。健康管理センターのスタッフとともに、健康診断や面接指導などを通じて、皆様の健康障害を予防し、心身の健康を保持増進できるよう努めてまいります。ご支援の程、よろしくお願い申し上げます。

## 禁煙外来（矢巾：休診）のお知らせ

2021年6月のファイザー株式会社からのチャンピックス錠 出荷保留の通知を受けて、本学（矢巾）で実施していた禁煙相談外来（D外来）を一旦中止します。なお、補助薬（禁煙パッチ等）については従来どおり院外薬局で購入できます。保険適用希望の方は内丸メディカルセンターをお勧めします。内丸メディカルセンターでの禁煙外来は継続開設します。ただし、チャンピックス錠処方については対応できません。それ以外の禁煙補助薬の処方での対応となります。禁煙外来希望の方はご承知おきの上、受診されますようお願いいたします。

### 内丸メディカルセンター

- 電話で予約⇒019-613-6111（総合診療科外来）  
※禁煙外来を受診したいと伝える
- 第1第4土曜日 完全予約制（9時～11時30分）

### 附属病院D外来

禁煙相談外来は  
一旦、休診

TEL:019-651-5111(代表) 内線 5019/5022(矢巾) ホームページ:<http://w3j.iwate-med.ac.jp/kenkou/index.html>  
E-mail: [kenkou@j.iwate-med.ac.jp](mailto:kenkou@j.iwate-med.ac.jp)(健康管理センター代表) [shinrisoudan@j.iwate-med.ac.jp](mailto:shinrisoudan@j.iwate-med.ac.jp) (相談室専用)  
[hokenshisoudan@j.iwate-med.ac.jp](mailto:hokenshisoudan@j.iwate-med.ac.jp) (保健師専用)

発行:岩手医科大学 健康管理センター



V 令和3年度  
学会・研修会

## VI 令和3年度学会・研修会

### 1. 学会・研修会等参加状況

開催月日	件名	出席者名	会場
7/16	第58回全国大学保健管理研究集会 (東北地方研究集会)	村山 美保 小原 真綾	山形大学 (ZOOM開催)
7/24	第80回日本産業衛生学会東北地方会(秋田) (ハイブリット開催)	藤井 ヌイ子	秋田県総合保健センター 秋田県医師会会議室 (ZOOM参加)
11/12	医療機関における電離放射線の健康管理に係る 集団指導会	小原 真綾	盛岡労働基準監督署
2/24	岩手県対がん協会がん検診担当者会議及び 保健師看護師がん検診情報研修会	名郷根 郁子	オンライン開催

# 医 薬

岩手医科大学健康管理センター年報

第7号

令和5年3月31日 発行

発行編集者／岩手医科大学健康管理センター

〒028-3694

岩手県紫波郡矢巾町医大通一丁目1番1号

TEL (019) 651-5111